

ОБЩЕСТВО С ОГРАНИЧЕННОЙ ОТВЕТСТВЕННОСТЬЮ  
"БЕЛАТРА"

СПЕЦИАЛЬНАЯ КОМПЬЮТЕРНАЯ КАССОВАЯ СИСТЕМА

Подсистема подключения букмекерской конторы и тотализатора

Протокол подключения букмекерской конторы и тотализатора к СККС

Версия протокола 2.7.x  
Версия документа 2.7.x-10

06.09.2019

Листов 92

Изменения в версии 2.7.x-10 по сравнению с версией 2.6.x-9

- 1) Добавлено описание ошибки NoScan = 96

Изменения в версии 2.7.x-9 по сравнению с версией 2.6.x-8

- 2) В запрос 34 “Проверка физического лица” добавлено поле scan

Изменения в версии 2.6.x-8 по сравнению с версией 2.5.x-8

- 1) В ответ 39 запроса добавлено поле check\_id
- 2) В ответ 40 запроса добавлено поле check\_id

Изменения в версии 2.5.x-7 по сравнению с версией 2.5.x-6

- 1) Исправление ошибок документа:
  - Описание поля hrp\_status добавлено ответ 34 запроса
  - Пункт 6.9.4 добавлен в содержание документа
  - Добавлено уточнение для поля hrp\_form в ответ 34 запроса
  - Добавлено уточнение для поля reread\_articles в 34 запрос

Изменения в версии 2.5.x-6 по сравнению с версией 2.4.x-5

- 1) Поля first\_name и last\_name 34-го запроса (Проверка физического лица) стали обязательными для всех типов документов.
- 2) В запрос 34 добавлены поля reread\_articles, send\_last\_form
- 3) В ответ 34 запроса добавлены поля has\_offshore\_zone, fatf\_avoiding\_country, hrp\_form, hrp\_form\_expired, hrp\_articles, hrp\_status, check\_id
- 4) Добавлены ошибки InvalidRereadArticles = 87, InvalidSendLastForm = 88, InvalidDecision = 89, InvalidForm = 90, InvalidCheckId = 91, NoCheckId = 92, InvalidArticleId = 93, NoArticleId = 94, NoDecision = 95
- 5) Добавилось 2 запроса MAKE\_DECISION = 39 (п.6.9.3), REG\_FORM = 40 (п. 6.9.4)

Изменения в версии 2.4.x-5 по сравнению с версией 2.3.x-4

- 1) Поле document\_issue\_agency 35-го запроса (Добавление физ. лица в перечень самоограниченных) стало обязательным только для документов РБ
- 2) Добавлено приложение 7.9 Формат денежных сумм.
- 3) Минимизировано появление ошибки DataBaseError, при операциях по терминалам для безналичных и электронных платежей.

Изменения в версии 2.3.x-4 по сравнению с версией 2.2.x-3

- 1) Поля cashier\_id и term\_id стали обязательными для 35-го запроса (Добавление физ. лица в перечень самоограниченных)
- 2) Добавлена ошибка DataBaseError = 86

Изменения в версии 2.2.x-3 по сравнению с версией 2.1.x-2

- 1) В ответ 35-го запроса (Добавление физ. лица в перечень самоограниченных) добавлено поле registered\_at.
- 2) В 35-ом запросе (Добавление физ. лица в перечень самоограниченных) добавлен валидатор для поля expired\_at от 6 месяцев до 3 лет.
- 3) В персональных данных физ. лица, “Орган, выдавший документ” добавлено требование “Заглавными буквами”.

Изменения в версии 2.1.x-2 по сравнению с версией 2.0.0

В связи с постановлением Совета Министров Республики Беларусь от 30.01.2017 № 82:

- 1) В запросы [REG\_CASHIER = 4, EDIT\_CASHIER = 5, REG\_DEP = 7, EDIT\_DEP = 8, DEP\_OUT = 11, REG\_PAY = 19, REG\_BONUS = 21, REG\_APPLICATION = 31]

добавлены поля document\_issue\_agency, document\_issue\_date, personal\_number.  
Поле document\_issue удалено.

- 2) В запросы [REG\_DEP = 7, EDIT\_DEP = 8] добавлено поле birth\_date
- 3) Добавлены ошибки NoBirthDate = 84, InvalidBirthDate = 85
- 4) В запрос REG\_APPLICATION = 31 добавлены поля appl\_type и cashless, для поддержки обязательств.
- 5) Добавлена ошибка InvalidApplicationType = 83
- 6) Изменены требования к формату персональных данных физических лиц, см. приложение.

Изменения в версии 2.0.0 по сравнению с версией 1.0.19

В связи с введением HTTP транспорта, версия 2.0.0 претерпела серьезные внутренние изменения. Можно считать, что версия 2.0.0 обратно совместима с 1.0.19. Правда, некоторые ошибки верхнего уровня переехали на нижний (InvalidMessageFormat, InvalidMessageType, InvalidCmd, SystemIsBlocked) и добавились новые.

- 1) Из протокола удалены два типа сообщений от КИЗ (Reset:5, Log:6) и все упоминания о них: 3.7. Сброс запросов и ответов; 3.8. Сообщение "Список запросов с ответами"; 5.1 Инициализация; 7.5 Диаграмма последовательности инициализации БС; 7.6 Диаграмма восстановления КИЗа после сбоя приведшего к потере данных на нем.
- 2) Добавился HTTP транспорт (п. 3.3)
- 3) Добавился протокол взаимодействия LITE (п. 3.3.5)
- 4) Удалилось 6 высокоуровневых ошибок
  - a. NoCmd, NoMessageType удалены
  - b. InvalidMessageFormat, InvalidMessageType, InvalidCmd, SystemIsBlocked переместились в низкоуровневые ошибки
- 5) Добавилось 8 низкоуровневых ошибок
- 6) Добавилось 20 высокоуровневых ошибок
- 7) Добавилось 6 запросов
  - a. Операции с перечнем физ. лиц (п. 6.9)
  - b. Системные операции (п. 6.10)

Изменения в версии 1.0.19 по сравнению с версией 1.0.18

- 1) Изменено ограничение с 30 дней до 24 часов (в соответствии с требованием МНС, раздел 4), на регистрацию или отмену операций. Ограничение касается всех операций, при попытке регистрации более давней операции будет возвращаться ошибка с кодом 61 (пункт 6.2), при попытке отмены более давней операции будет возвращаться ошибка с кодом 62 (пункт 6.2), сравниваются значения поля "date\_time" и текущее время системы.

Изменения в версии 1.0.18 по сравнению с версией 1.0.17

- 1) Добавлены поля "tax\_amount" и "tax\_percent" в ответные сообщения запросов "Выплата средств с игрового счета участника", "Выплата выигрыша", "Выплата бонуса" (пункты 6.5.5, 6.6.6, 6.7.1).

Изменения в версии 1.0.17 по сравнению с версией 1.0.16

- 1) Использование термина "платежный документ" вместо термина "платежное поручение" (поле "payment\_doc\_num") (пункты 6.5.5, 6.6.6, 6.7.1).

- 2) Операции с заявлениями на выплату в безналичном порядке переименованы в операции с заявлениями на выплату (пункт 6.8).
- 3) Поле "application\_id" стало обязательным при выплате в безналичном порядке или электронными деньгами в операциях "Выплата средств с игрового счета участника", "Выплата выигрыша", "Выплата бонуса" (пункты 6.5.5, 6.6.6, 6.7.1).
- 4) Добавлено опциональное поле "term\_oper\_type" в команду "Инкассация", добавлен связанный с данным полем тип ошибки в ответное сообщение (пункт 6.3.4).
- 5) Расширение значения термина "кассир" (пункт 6.4.1).
- 6) Поле "cashier\_id" стало обязательным в операции "Выплата средств с игрового счета участника", при выплате не на игровой счет в операциях "Выплата выигрыша", "Выплата бонуса" (пункты 6.5.5, 6.6.6, 6.7.1).

#### Изменения в версии 1.0.16 по сравнению с версией 1.0.15

- 1) Добавлены опциональные поля, содержащие информацию об игроке, в операцию "Выплата средств с игрового счета участника". Добавлены связанные с данными полями типы ошибок в ответное сообщение (пункт 6.5.5).
- 2) Добавлены операции с заявлениями на выплату в безналичном порядке (пункт 6.8). Добавлены опциональные поля "application\_id" и "payment\_doc\_num" в операции "Выплата средств с игрового счета участника", "Выплата выигрыша", "Выплата бонуса" (пункты 6.5.5, 6.6.6, 6.7.1). Добавлены соответствующие типы ошибок в ответные сообщения (пункты 6.5.5, 6.6.6, 6.7.1).

#### Изменения в версии 1.0.15 по сравнению с версией 1.0.14

- 1) Удалены команды обновления списка самоограниченных игроков.
- 2) Поле "document\_issue" стало обязательным в следующих командах: регистрация игрового счета участника, изменение регистрационных данных игрового счета, выплата выигрыша, выплата бонуса (пункты 6.5.1, 6.5.2, 6.6.6, 6.7.1).

#### Изменения в версии 1.0.14 по сравнению с версией 1.0.13

- 1) Исключен тип кассового терминала "без кассира".

#### Изменения в версии 1.0.13 по сравнению с версией 1.0.12

- 1) Добавлена поддержка кассовых операций, осуществляемых с банковскими карточками:
  - а) добавлено необязательное поле "cashless" в команды зачисления и выплаты средств с депозита, прием ставки, выплаты выигрыша и выплаты бонуса;
  - б) добавлено необязательное поле "cashless" в ответ на запрос реестра кассовых операций.
- 2) Добавлены уточнения в описания некоторых операций (пункт 4).
- 3) Добавлены пояснения в процедуру инициализации (пункт 5.1).
- 4) Добавлено необязательное поле "term\_oper\_data" в команду "Инкассация" (пункт 6.3.4).
- 5) Добавлены новые типы терминалов "для безналичных платежей" и "для электронных платежей" (пункт 6.3.1-2). Внесены изменения, связанные с типами терминалов, в операции приема и выплаты средств с игровых счетов (пункт 6.5.4-5).
- 6) Добавлено необязательное поле "term\_data" в команды регистрации и изменения терминала (пункт 6.3.1-2).
- 7) Использование термина "игровой счет" вместо "депозит".
- 8) Таймаут ожидания подтверждения увеличен до 60 секунд (пункт 3.5).

Изменения в версии 1.0.12 по сравнению с версией 1.0.11

- 1) Замена средства шифрования Stunnel на AvOpenVPN.
- 2) Исправлены опечатки.

Изменения в версии 1.0.11 по сравнению с версией 1.0.10

- 1) Удалены поля "last\_name", "first\_name", "middle\_name" из запроса "прием ставки". Удалены связанные с данными полями типы ошибок из ответного сообщения.
- 2) Поля "document\_type", "document\_country", "document\_number" в запросе "прием ставки" могут отсутствовать.
- 3) Добавлена команда запроса реестра кассовых операций (пункт 6.3.6).
- 4) Добавлено поле "document\_issue" в команды регистрации и изменения депозита, выплаты выигрыша и выплаты бонуса. Добавлен тип ошибки, связанной с данным полем.
- 5) Добавлена команда регистрации просрочки выплаты выигрыша по ставке.
- 6) В сообщение подтверждение (Ack) добавлено поле Data (пункт 3.12).
- 7) Исправлены опечатки.

Изменения в версии 1.0.10 по сравнению с версией 1.0.9

- 1) Добавлены новые типы низкоуровневых ошибок (пункт 3.6).
- 2) Исправлены опечатки.

Изменения в версии 1.0.9 по сравнению с версией 1.0.8

- 1) Добавлены команды инкассации и отмены инкассации.
- 2) Введены кассовые операции.
- 3) Удалена команда изменения ставки.
- 4) Поля "street", "building\_number", "unit\_number" заменены одним полем "address". Удалены типы ошибок "No street", "No building number", "Invalid building number", "Invalid unit number". Добавлен тип ошибки "No address".
- 5) Добавлена поддержка терминалов самообслуживания (поле "term\_type").
- 6) Добавлен тип ошибки "System is blocked".
- 7) Удалена низкоуровневая команда "Синхронизация идентификаторов сообщений".
- 8) Добавлены низкоуровневые команды "Сброс", "Список запросов с ответами".
- 9) Внесены некоторые изменения в пункт 3.5 "Пересылка данных".
- 10) Добавлено поле "hash" в ответные сообщения отмен кассовых операций (отмена инкассация, отмена приёма ставки и т.д.).
- 11) Исправлены опечатки.

Изменения в версии 1.0.8 по сравнению с версией 1.0.7

- 1) Добавлено сообщение об ошибке нижнего уровня.
- 2) Изменено сообщение "Синхронизация идентификаторов сообщений".
- 3) Изменена диаграмма последовательности инициализации БС.
- 4) Исправлены опечатки.

Изменения в версии 1.0.7 по сравнению с версией 1.0.6

- 1) Изменены обозначения типов ставок.

Изменения в версии 1.0.6 по сравнению с версией 1.0.5

- 1) Добавлены примеры расчетов стс32 и хэшей (приложение).
- 2) Добавлены диаграммы (приложение).

Изменения в версии 1.0.5 по сравнению с версией 1.0.4

- 1) Изменен текстовый формат сообщений (массивы запросов).
- 2) Добавлено поле "compensation" в команды регистрации операций с депозитом.
- 3) Добавлено описание команд от КИЗ.
- 4) Добавлены команды для самоограниченных игроков.
- 5) Удалено поле "error\_msg" из ответных сообщений.
- 6) Удалены поля: "document", "document\_number", "document\_issue\_date", "document\_issue\_agency". Вместо них добавлены поля: "document\_type", "document\_country", "document\_number".
- 7) Добавлена операция "Снятия средств с депозита участника".

Изменения в версии 1.0.4 по сравнению с версией 1.0.0

- 1) События не выделяются, как отдельная сущность. Следовательно, удалены все операции с событиями (регистрация, изменение, отмена, регистрация исхода, отмена регистрации исхода).
- 2) У ставок удалено поле "уникальный идентификатор события".
- 3) Ставкам добавлены поля: "тип ставки", "описание ставки", "массив событий" ("дата и время", "событие", "исход", "коэффициент").

## Содержание

1. Общие сведения .....	10
1.1. Наименование и условное обозначение системы .....	10
1.2. Организация - Разработчик .....	10
1.3. Основания для разработки.....	10
1.4. Перечень принятых сокращений и обозначений.....	10
1.5. Структура букмекерской конторы и тотализатора.....	11
1.6. Проведение игр в букмекерской конторе .....	11
1.7. Вносимые изменения.....	12
2. Требование к БС по хранению данных.....	13
2.1. Для поддержки СККС БС необходимо хранить:.....	13
2.2. Добавить таблицу Outbox - таблица исходящих запросов.....	13
2.3. Добавить таблицу Inbox - таблица входящих запросов .....	13
3. Обмен данными .....	14
3.1. Соединение .....	14
3.2. TSP транспорт.....	14
3.2.1. Принципы.....	14
3.2.2. Формат сообщения .....	14
3.2.3. Типы сообщений.....	14
3.2.4. "Я на связи" .....	15
3.2.5. Протокол взаимодействия.....	15
3.3. NTTP транспорт.....	16
3.3.1. Принципы.....	16
3.3.2. Формат сообщения .....	16
3.3.3. Типы сообщений.....	17
3.3.4. Протокол взаимодействия (не LITE) .....	17
3.3.5. Протокол взаимодействия LITE.....	19
3.4. Сообщение об ошибке .....	20
3.5. Текстовый формат обмена данными.....	21
3.6. Формат поля Data для запроса (Request).....	21
3.7. Формат поля Data для ответа(Response) .....	22
3.8. Формат поля Data для подтверждения (Ack).....	22
4. Перечень сообщений от БС .....	24
5. Перечень сообщений от КИЗ.....	26
6. Описание протокола .....	27
6.1. Коды команд .....	27
6.2. Коды ошибок.....	28
6.3. Операции с терминалами.....	31

6.3.1.	Регистрация терминала.....	31
6.3.2.	Изменение данных терминала.....	32
6.3.3.	Закрытие терминала.....	33
6.3.4.	Инкассации .....	34
6.3.5.	Отмена инкассации.....	35
6.3.6.	Запрос реестра кассовых операций.....	36
6.3.7.	Запрос последней кассовой операции.....	38
6.4.	Операции с кассирами .....	39
6.4.1.	Регистрация кассира .....	39
6.4.2.	Изменение данных кассира .....	40
6.4.3.	Удаление кассира.....	41
6.5.	Операции с игровым счетом.....	43
6.5.1.	Регистрация игрового счета участника.....	43
6.5.2.	Изменение регистрационных данных игрового счета.....	44
6.5.3.	Закрытие игрового счета участника.....	46
6.5.4.	Зачисление средств на игровой счет участника .....	47
6.5.5.	Выплата средств с игрового счета участника.....	48
6.5.6.	Снятие средств с игрового счета участника .....	51
6.5.7.	Отмена операции с игровым счетом участника .....	52
6.6.	Операции по играм .....	54
6.6.1.	Прием ставки .....	54
6.6.2.	Просрочка выплаты выигрыша.....	56
6.6.3.	Отмена ставки.....	57
6.6.4.	Регистрация исхода ставки.....	58
6.6.5.	Отмена регистрации исхода ставки .....	59
6.6.6.	Выплата выигрыша.....	59
6.6.7.	Отмена выплаты выигрыша .....	62
6.7.	Операции с бонусами .....	64
6.7.1.	Выплата бонуса.....	64
6.7.2.	Отмена выплаты бонуса .....	66
6.8.	Операции с заявлениями на выплату .....	68
6.8.1.	Регистрация заявления на выплату .....	68
6.8.2.	Отмена регистрации заявления на выплату.....	70
6.9.	Операции с перечнем физ. лиц.....	71
6.9.1.	Проверка физического лица .....	71
6.9.2.	Добавление физ. лица в перечень самоограниченных .....	79
6.9.3.	Регистрация решения по отношению физ. лица к лицам повышенного риска	



6.9.4	Регистрация анкеты физ. лица.....	82
6.10.	Системные операции.....	85
6.10.1.	Получение информации о системе, состоянии блокировки, версии протокола 85	
6.10.2.	Получение информации о состоянии активных транзакций.....	86
6.10.3.	Получение информации по конкретной транзакции .....	87
	response.....	87
6.11.	Запросы от КИЗ.....	89
6.11.1.	Блокирование .....	89
6.11.2.	Разблокирование .....	89
7.	Приложение .....	90
7.1.	Виды документов.....	90
7.2.	Формат кода страны .....	90
7.3.	Формат даты и времени.....	90
7.4.	Формат даты.....	90
7.5.	Требования по умолчанию к формату персональных данных физ. лица .....	90
7.6.	Расчет сгс32.....	92
7.7.	Диаграмма восстановления связи после разрыва соединения .....	92
7.8.	Диаграмма последовательности работы со ставками.....	92
7.9.	Формат денежных сумм. ....	92

## 1. Общие сведения

### 1.1. Наименование и условное обозначение системы

Полное наименование протокола: «Специальная компьютерная кассовая система. Подсистема подключения букмекерской конторы и тотализатора. Протокол подключения букмекерской конторы и тотализатора к СККС».

Краткое наименование системы: СККС-ППБКиТ.

### 1.2. Организация - Разработчик

Разработчик: ООО «Белатра»

Адрес разработчика: 220113, г. Минск, ул. Мележа, 5, к.1, офис 402.

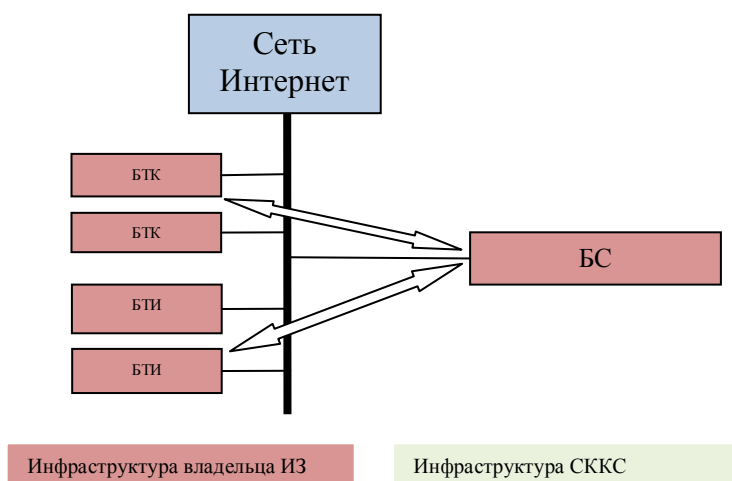
### 1.3. Основания для разработки

Проектирование протокола осуществляется в рамках работ по созданию Специальной компьютерной кассовой системы.

### 1.4. Перечень принятых сокращений и обозначений

Сокращение, обозначение	Расшифровка
БК	Букмекерская контора
БС	Букмекерский сервер
КИЗ	Контроллер игорного заведения (букмекерского сервера)
ИЗ	Игорное заведение
БТК	Букмекерский терминал кассира
БТИ	Букмекерский терминал игрока
СККС	Специальная компьютерная кассовая система
СККС-БКиТ	Подсистема подключения букмекерской конторы Специальной компьютерной кассовой системы
СОД-БК	Сеть обмена данными букмекерской конторы
МЦ	Мониторинговый центр по игорному бизнесу

## 1.5. Структура букмекерской конторы и тотализатора



Букмекерская контора и тотализатор представляют собой игорные заведения организатора азартных игр. Проведение букмекерских игр и игр тотализатора осуществляются с использованием двух систем:

- принимающих ставки очно - непосредственно от участников азартных игр в букмекерских кассах и кассах тотализатора;
- принимающих ставки от участников азартных игр заочно - посредством сети Интернет.

В системах первого типа в качестве игрового оборудования используется букмекерский терминал кассира (БТК). БТК также осуществляет финансовые операции. В букмекерской конторе и тотализаторе может быть установлен один или более БТК. К персоналу такой букмекерской конторы и тотализатора относятся операторы (кассиры) букмекерских терминалов, работающие каждый за своим терминалом.

В системах второго типа в качестве игрового оборудования используется клиентского программного обеспечения (БТИ), исполняемое на компьютере участника игры посредством сети Интернет. В этом случае осуществляются финансовые операции в безналичной форме. Азартная игра проводится в автоматическом удаленном режиме.

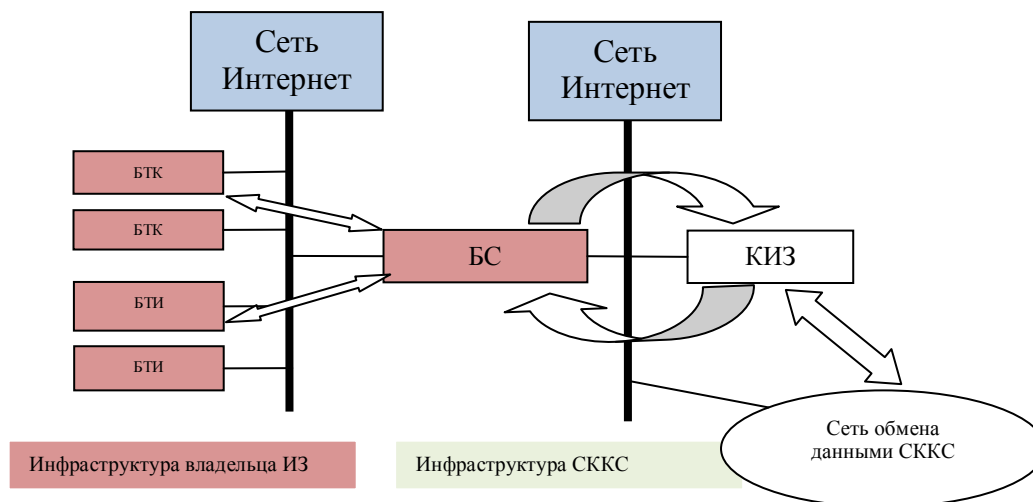
## 1.6. Проведение игр в букмекерской конторе

Прием ставок в букмекерской конторе и кассе тотализатора осуществляется с использованием терминалов – компьютерного оборудования со специализированным программным обеспечением. Букмекерский терминал использует принтер для печати букмекерской карточки или карточки тотализатора по каждой сделанной ставке. В оплату ставки принимаются наличные деньги или банковские карточки. Каждая ставка оплачивается индивидуально. Прием ставки сопровождается регистрацией принятой суммы денежных средств и печатью платежного документа. Платежный документ прикрепляется к букмекерской карточке или карточке тотализатора. При выплате выигрыша, осуществляется выдача наличных денежных средств и печать платежного документа.

Прием ставок посредством сети Интернет осуществляется серверным программным обеспечением с использованием клиентского программного обеспечения, исполняемого на компьютере участника азартной игры. Букмекерская карточка или карточка терминала по сделанной ставке не печатается, данные о ставке. Ставки осуществляются за счет денежных средств, которые участник предварительно перечисляет организатору азартных игр, и учитываются на внутреннем учете в системе

организатора азартной игры. Игровой счет может пополняться различными способами – наличными денежными средствами на своих кассах, банковскими карточками, денежными переводами, в том числе с использованием электронных платежных систем. После приема через кассу денежные средства зачисляются на игровой счет участника. При приеме ставки средства автоматически списываются с игрового счета. При выплате выигрыша, осуществляется зачисление его суммы на игровой счет участника. Участник имеет возможность получить денежные средства со своего игрового счета одним из доступных для этого регламентированных способов.

## 1.7. Вносимые изменения



БС подключается к СККС посредством контроллера игрового заведения (КИЗ). Для этого в МЦ устанавливается КИЗ (соединение один к одному). Перед тем как выполнить ту или иную операцию, букмекерский сервер отправляет ее в КИЗ. И после того как КИЗ регистрирует данную операцию, БС выполняет ее. Если после этого БС не сможет ее зарегистрировать, он должен отменить данную операцию.

На некоторые операции КИЗ генерирует хэш по данным этой операции и приватному ключу. Букмекерский терминал обязан выдать этот хэш участнику азартной игры, распечатав его на карточке для БТК, либо в виде данных на странице веб-сайта для БТИ. Участник азартной игры может ввести уникальный идентификатор операции и этот хэш (как пароль или пин) на публичной странице МЦ, и проверить зарегистрирована такая операция или нет в МЦ, а также проверить все данные данной операции.

## 2. Требование к БС по хранению данных.

### 2.1. Для поддержки СККС БС необходимо хранить:

Таблица	Длина	Тип	Поле	Описание
Терминалы	8 байт	Int32	Уникальный идентификатор	Уникальный идентификатор таблицы терминалов букмекерского сервера
Кассиры	8 байт	Int32	Уникальный идентификатор	Уникальный идентификатор таблицы кассиров букмекерского сервера
Игровые счета	8 байт	UInt64	Уникальный идентификатор	Уникальный идентификатор таблицы игровых счетов букмекерского сервера
Переводы игровых счетов	8 байт	UInt64	Уникальный идентификатор	Уникальный идентификатор таблицы переводов букмекерского сервера
Игра	8 байт	UInt64	Уникальный идентификатор	Уникальный идентификатор таблицы ставок букмекерского сервера
Выплаты выигрыша	8 байт	UInt64	Уникальный идентификатор	Уникальный идентификатор таблицы выплат по выигрышам букмекерского сервера
Бонусы	8 байт	UInt64	Уникальный идентификатор	Уникальный идентификатор таблицы бонусов букмекерского сервера
Операции терминала	8 байт	UInt64	Уникальный идентификатор	Уникальный идентификатор таблицы операций терминала
Заявления на самоограничение	8 байт	UInt64	Уникальный идентификатор	Уникальный идентификатор заявления на самоограничение

### 2.2. Добавить таблицу Outbox - таблица исходящих запросов

Имя	Длина	Тип	Описание
Id	8 байт	UInt64	Уникальный идентификатор запроса, генерируется отправляющей стороной (автоинкрементный счетчик)
Request	безразмерное	String	Тело сообщения
Response	безразмерное	String	Ответ на сообщение
Status	1 байт	UInt8	Статус выполнения сообщения

### 2.3. Добавить таблицу Inbox - таблица входящих запросов

Имя	Длина	Тип	Описание
Id	8 байт	UInt64	Уникальный идентификатор, берется из входящих сообщений.
Request	безразмерное	String	Тело сообщения
Response	безразмерное	String	Ответ на сообщение
Status	1 байт	UInt8	Статус выполнения сообщения

## 3. Обмен данными

### 3.1. Соединение

Связь между БС и КИЗ будем осуществлять через сеть интернет. В целях безопасности трафик будет шифроваться SSL (с белорусской криптографией). На стороне букмекерского сервера для этого предлагается использовать сертифицированное в РБ программное средство AvOpenVPN от фирмы Авест, реализованную для Linux x64. Для работы AvOpenVPN, на каждый букмекерский сервер, понадобится получить в мониторинговом центре сертификат.

Передачу сообщений между БС и КИЗ можно осуществлять как с помощью TCP транспорта (старый вариант), так и с помощью HTTP транспорта. Можно работать, только по TCP, только по HTTP, и по HTTP и TCP одновременно. Уникальные идентификаторы запросов (ID) общие для HTTP и TCP.

### 3.2. TCP транспорт

#### 3.2.1. Принципы

- Инициатором соединения является БС
- Возможно только одно соединение
- Передача сообщений происходит по принципу запрос-ответ в двух направлениях (источниками запросов являются и КИЗ и БС)
- БС может посылать следующий запрос, не дожидаясь ответа на предыдущий запрос. Нужно учитывать, что КИЗ в целях ускорения, обрабатывает запросы параллельно.
- При установлении связи по TCP, БС должен дождаться команды разблокировки, прежде чем отправлять запросы.
- Отсутствует возможность посылать запросы в LTE режиме.

#### 3.2.2. Формат сообщения

Length(4 bytes)	Type(1 byte)	Id (8-bytes)	Data(n-bytes)	Crc32(4-byte)
-----------------	--------------	--------------	---------------	---------------

Length – общая длина сообщения (UInt32 little-endian).

Type – тип сообщения (UInt8 little-endian).

Id – уникальный идентификатор сообщения (натуральное число), его номер дублируется в ответе (UInt64 little-endian).

Data – данные, которые обрабатываются на следующем уровне протокола (формат строковый).

Crc32 – контрольная сумма, вычисляемая по полям Length, Type, Id, Data (UInt32 little-endian) (см. Приложение).

При ошибках целостности сообщения (crc, длина) принимающая сторона (любая) разрывает TCP соединение.

#### 3.2.3. Типы сообщений

Имя	Значение	Описание
Live	0	Сообщение "Я на связи"
Request	1	Запрос с данными
Response	2	Ответ с данными

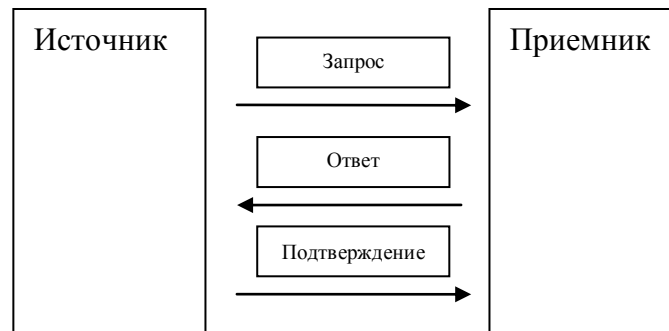
Ack	3	Подтверждение на прием ответа
Error	4	Сообщение об ошибке

### 3.2.4. "Я на связи"

Имя	Длина	Значение	Описание
Length	4-bytes	9	Длина сообщения
Type	1-bytes	0	Тип сообщения (Live)
Crc32	4-bytes	Xxxx	Контрольная сумма

Если КИЗ (или БС) не отправляет в течение 5 секунд никаких данных, то высылается сообщение "я на связи". Если в течение 10 секунд от ответной стороны не приходит ни одного пакета - TCP/IP соединение разрывается любой из сторон.

### 3.2.5. Протокол взаимодействия.



- Источник, сформировав запрос (на более высоком уровне), добавляет его в таблицу Outbox, дав ему новый уникальный идентификатор (например, автоинкрементный счетчик) и со статусом "нет ответа".
- Источник отправляет запрос получателю в виде:

Имя	Длина	Значение	Описание
Length	4-bytes	17+N	Длина сообщения
Type	1-bytes	1	Тип сообщения (Request)
Id	8-bytes	Xxxx	Уникальный идентификатор (Id) из <a href="#">таблицы Outbox</a>
Data	N-bytes	Xxxx	Данные
Crc32	4-bytes	Xxxx	Контрольная сумма

- Приемник, приняв сообщение, проверяет, есть ли запрос с таким Id в таблице Inbox. Если запрос отсутствует, добавляет запрос себе в таблицу Inbox, с Id, взятым из полученного сообщения, и со статусом "не выполнено".
- Если запрос присутствует в таблице и его статус не равен "подтверждено" (см. ниже), то приемник отправляет ответ назад на источник, предварительно выполнив запрос, если он ещё не выполнен.
- Если запрос присутствует в таблице и его статус равен "подтверждено" (см. ниже), то приемник высылает в ответ сообщение об ошибке (type = 4, ErrorType = 1).
- Приемник проверяет статус (для перепосылок) запроса. Если запрос еще "не выполнен", приемник выполняет его и заносит результат выполнения (в поле Response) с одновременной сменой статуса на "выполнено".
- Приемник отправляет назад на источник ответ.

Имя	Длина	Значение	Описание
Length	4-bytes	17+N	Длина сообщения
Type	1-bytes	2	Тип сообщения(Response)
Id	8-bytes	Xxxx	Уникальный идентификатор (Id) из <a href="#">таблицы Inbox</a>
Data	N-bytes	Xxxx	Данные

Crc32	4-bytes	Xxxx	Контрольная сумма
-------	---------	------	-------------------

- h. Источник принимает ответ и помещает его в Таблицу Outbox поле "Response", меняя статус на "Есть ответ".
- i. Источник отправляет подтверждение приемнику.

Имя	Длина	Значение	Описание
Length	4-bytes	17+N	Длина сообщения
Type	1-bytes	3	Тип сообщения(Ack)
Id	8-bytes	Xxxx	Уникальный идентификатор (Id) из <u>таблицы Outbox</u>
Data	N-bytes	Xxxx	Данные
Crc32	4-bytes	Xxxx	Контрольная сумма

- j. Приемник, получив подтверждение, меняет статус сообщения на "подтверждено".
  - k. При восстановлении соединения источник проверяет, есть ли у него в таблице Outbox запросы "без ответа" и начинает отсылать их так же, как и в обычном режиме (пункт b).
  - l. При восстановлении соединения, приемник проверяет, есть ли у него в таблице Inbox запросы со статусом не равным "подтверждено" и начинает отсылать ответы на них так же, как и в обычном режиме (пункт e).
  - m. Если, отправив запрос, в течение 10 секунд нет ответа или сообщения об ошибке (пункт 3.6), источник разрывает соединение.
  - n. Если, отправив ответ, в течение 60 секунд нет подтверждения или сообщения об ошибке (пункт 3.6), источник разрывает соединение.
- БС должен хранить сообщения из таблиц Outbox и Inbox на протяжении 3 суток.

### 3.3. HTTP транспорт

#### 3.3.1. Принципы

- Инициатором соединения является БС
- Возможно множество соединений, и параллельных запросов
- Передача сообщений происходит по принципу запрос-ответ от БС к КИЗ
- Присутствует возможность посылать запросы в LITE режиме (без ID и ACK).

#### 3.3.2. Формат сообщения

- URI: <http://10.18.0.1:9002/bmapi/message/send>
- HTTP\_METHOD: POST
- CONTENT-TYPE: 'application/json'
- Содержимое сообщения помещается в BODY HTTP запроса

Поля сообщения аналогичны полям TCP сообщения. Только передаются они в JSON контейнере. Поля Length и CRC32 отсутствуют.

Пример:

```
{
  "header": {
    "type": 1,
    "id": 19
  },
  "data": {
```



```

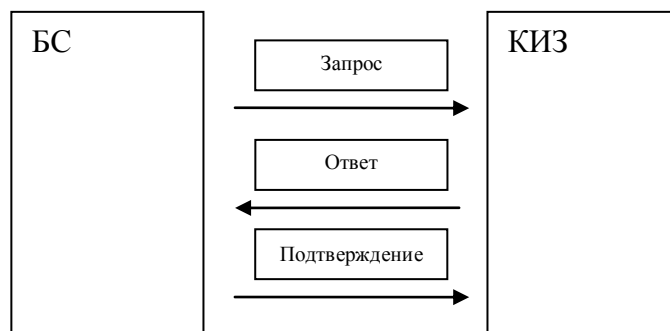
    "type": 1,
    "cmd": 4,
    "date_time": "2017-02-02T11:04:35",
    "cashier_id": 2,
    "first_name": "ГАЛИНА",
    "last_name": "ТРЕТЬЯКОВА",
    "document_type": 1,
    "document_country": "BLR",
    "document_number": "JHGFA34F"
  }
}

```

### 3.3.3. Типы сообщений

Имя	Значение	Описание
Request	1	Запрос с данными
Response	2	Ответ с данными
Ack	3	Подтверждение на прием ответа
Error	4	Сообщение об ошибке
LiteRequest	7	Запрос без ID
LiteResponse	8	Ответ без ID, высылать АСК на него не требуется

### 3.3.4. Протокол взаимодействия (не LITE)



1. BC формирует запрос с ID, и отправляет его на KIZ
2. KIZ, принимает запрос, проверяет, принимался ли ранее запрос с таким ID.
  - a. Если запрос пришел впервые, выполняет его обработку и возвращает результат
  - b. Такой запрос ранее принимался, и он находится в процессе обработки, дожидается завершения процесса обработки и возвращает результат
  - c. Такой запрос ранее принимался, и он уже обработан (сформирован результат), возвращает результат
  - d. Такой запрос ранее принимался, и он уже обработан, выслан результат и на него был получен АСК, возвращает сообщение ошибки InvalidRequestId (код: 1)
3. Получив ответ на свой запрос, BC обрабатывает его и отправляет АСК KIZу, либо ошибку.

#### Пример взаимодействия. Регистрация кассира

##### 1. Запрос BC -> KIZ

```

{
  "header": {
    "type": 1,

```

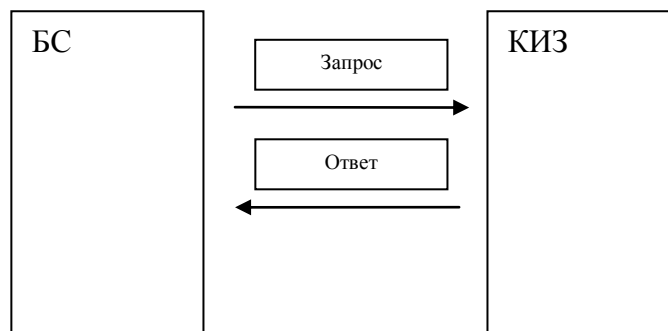
<pre>         "id": 19       },       "data": {         "type": 1,         "cmd": 4,         "date_time": "2017-02-02T11:04:35",         "cashier_id": 2,         "first_name": "ГАЛИНА",         "last_name": "ТРЕТЬЯКОВА",         "document_type": 1,         "document_country": "BLR",         "document_number": "JHGFA34F"       }     }   } </pre>
<p><b>2. Ответ КИЗ -&gt; БС</b></p> <pre> {   "header": {     "type": 2,     "id": 19   },   "data": {     "cashier_id": 2,     "type": 2,     "cmd": 4,     "success": true   } } </pre>
<p><b>3. АСК БС -&gt; КИЗ</b></p> <pre> {   "header": {     "type": 3,     "id": 19   },   "data": {     "type": 3,     "success": true   } } </pre>

- Если произойдет ошибка HTTP транспорта, например, истек таймаут ожидания ответа, то можно повторно выслать тот же запрос с тем же ID, либо воспользоваться запросом 38 (Получение информации по конкретной транзакции)
- Если по истечению таймаута (60 секунд) БС не вернет АСК на полученный ответ, то КИЗ перейдет в состояние блокировки(blocked\_by\_processing), и на все запросы (кроме системных) будет возвращать ошибку UncompletedTransaction(код: 8), до тех пор, пока не получит АСК либо ошибку на ответ. Для того что бы узнать по каким запросам есть проблемы, можно выполнить запрос 37(Получение информации о состоянии активных транзакций) и 38 (Получение информации по конкретной транзакции)

БС должен хранить сообщения на протяжении 3 суток.

### 3.3.5. Протокол взаимодействия ЛІТЕ

Данный режим предназначен в первую очередь для запросов на получение данных, например, запрос 34 Проверка физического лица. Все запросы, которые можно выполнить в ЛІТЕ режиме, можно выполнять и в обычном режиме (с ID), но не наоборот. В данном режиме не надо генерировать ID, и слать АСК



1. БС формирует запрос, и отправляет его на КИЗ
2. КИЗ принимает запрос, обрабатывает его, возвращает ответ.

Пример взаимодействия. Проверка физ.лица
<b>4. Запрос БС -&gt; КИЗ</b>
<pre>{   "header": {     "type": 7   },   "data": {     "type": 7,     "cmd": 34,     "document_type": 1,     "document_country": "BLR",     "personal_number": "3020992A033PB5"   } }</pre>
<b>5. Ответ КИЗ -&gt; БС</b>
<pre>{   "header": {     "type": 8   },   "data": {     "type": 8,     "cmd": 34,     "game_forbidden": false,     "terrorist_strong_match": false,     "success": true   } }</pre>

### 3.4. Сообщение об ошибке

Здесь описаны ошибки низкого уровня

Формат сообщения TSP

Имя	Длина	Значение	Описание
Length	4-bytes	25	Длина сообщения
Type	1-bytes	4	Тип сообщения (Error)
Id	8-bytes	Xxxx	Уникальный идентификатор (Id) сообщения, которое приемник не смог принять
ErrorType	8-bytes	Xxxx	Тип ошибки
Crc32	4-bytes	Xxxx	Контрольная сумма

Пример формата сообщения HTTP:

```
{
  "header": {
    "type": 4, #Message Type: Error
    "id": 123 #Request Id
  },
  "data": 7      #ErrorType
}
```

Возможные значения поля "Тип ошибки"

"Тип ошибки"	Название	Описание
1	InvalidRequestId	При получение запроса, присутствующего в таблице Inbox и имеющего статус "подтверждено", высылается ошибка данного типа
2	InvalidResponseId	При получение ответа с id, для которого нет запроса в таблице Outbox, высылается ошибка данного типа
3	InvalidAckId	При получение подтверждения на прием ответа с id, для которого нет ответа в таблице Inbox, высылается ошибка данного типа
4	InvalidMessageFormat	Высылается на входящее сообщение при возникновении ошибки в момент разбора сообщения на элементы.
5	InvalidMessageType	Высылается на входящее сообщение, тип которого не поддерживается, либо тип вообще отсутствует
6	InvalidCmd	Высылается на запрос, у которого не установлен CMD либо CMD не поддерживается
7	SystemIsBlocked	Высылается на входящий запрос, когда сервер заблокирован администратором СККС.
8	UncompletedTransaction	Высылается на входящий запрос, когда сервер находится в состоянии

		незаконченные транзакции, ( по некоторым транзакциям истек таймаут ожидания завершения, например, не пришел ACK на Response в течении таймаута)
9	RequestInProgress	Высылается на входящий запрос, если такой запрос уже был и он находится в состоянии обработки
10	ThisCmdNotSupportedInLiteMode	Высылается на запрос LiteRequest если CMD не поддерживается в Lite режиме
11	DifferentCmdInOneRequest	Высылается на запрос, содержащий несколько подзапросов с разными командами

### 3.5. Текстовый формат обмена данными

Для передачи Data предлагается выбрать JSON. JSON – текстовый формат обмена данными, основанный на JavaScript, легко читается людьми, считается языконезависимым (может использоваться практически с любым языком программирования).

[www.json.org](http://www.json.org)

[ru.wikipedia.org/wiki/JSON](http://ru.wikipedia.org/wiki/JSON)

Кодировка данных UTF-8. Длина текстового сообщения, не должна превышать 100000 символов.

### 3.6. Формат поля Data для запроса (Request)

Пакет запроса состоит из массива запросов, имеющих одинаковое значение "cmd", или одиночного запроса.

Пример массива запросов:

```
[
  {
    "cmd" : cmd_code,
    "type" : 1,
    "field_name1" : value1,
    ...
    "field_nameN" : valueN,
  }
  ..... здесь могут следовать следующие запросы (с таким же значением "cmd") .....
]
```

Где:

"cmd": cmd\_code – пара ключевое слово и имя операции;

"type": 1 – пара ключевое слово и тип сообщения, обозначающий запрос;

"field\_name": value – пары атрибутов ключ:значение.

Пример одиночного запроса:

```
{
  "cmd" : cmd_code,
  "type" : 1,
  "field_name1" : value1,
  ...
}
```

```
        "field_nameN" : valueN,  
    }  
}
```

### 3.7. Формат поля Data для ответа(Response)

Пакет ответа состоит из массива ответов или одиночного ответа. Порядок элементов в массиве ответов соответствует порядку элементов в массиве запросов. То есть, например, ответ на запрос, расположенный первым в массиве запросов, располагается первым в массиве ответов. Запросы обрабатываются независимо друг от друга, поэтому наличие ошибки в одном из запросов не влияет на успешность обработки других запросов массива. Пример массива ответов:

```
[  
  {  
    "success": true,  
    "type" : 2,  
    "error_type" : 1,  
    "cmd" : cmd_code,  
    "field_name1" : value1,  
    ...  
  }  
  ..... здесь могут следовать следующие ответы.....  
]
```

Где:

- success – результат выполнения запроса (true/false);
- error\_type – тип произошедшей ошибки при выполнении запроса;
- "cmd": cmd\_code – пара ключевое слово и имя операции;
- "type": 1 – пара ключевое слово и тип сообщения, обозначающий ответ;
- "field\_name": value – пары атрибутов ключ:значение.

Пример одиночного ответа:

```
{  
  "success": true,  
  "type" : 2,  
  "error_type" : 1,  
  "cmd" : cmd_code,  
  "field_name1" : value1,  
  ...  
}
```

### 3.8. Формат поля Data для подтверждения (Ack)

Данное поле отсутствует, если ответ корректный. Если получен некорректный ответ, то поле Data имеет следующий формат:

```
{  
  "type" : 3,  
  "success": false,  
  "error_type" : 1  
}
```

В данной версии протокола поддерживается только один тип ошибки в поле Data для подтверждения (Ack): 1 – неверный ответ.



## 4. Перечень сообщений от БС

1. Операции с терминалами
  - 1.1. Регистрация терминала.
  - 1.2. Изменение данных терминала.
  - 1.3. Закрытие терминала. После закрытия терминала нельзя зарегистрировать его заново под тем же уникальным идентификатором.
  - 1.4. Инкассация.
  - 1.5. Отмена инкассации. Данная операция возможна в течение 24 часов после регистрации операции инкассации.
  - 1.6. Запрос реестра кассовых операций.
  - 1.7. Запрос последней кассовой операции.
2. Операции с кассирами
  - 2.1. Регистрация кассира.
  - 2.2. Изменение данных кассира.
  - 2.3. Удаление кассира. После удаления кассира нельзя зарегистрировать его заново под тем же уникальным идентификатором.
3. Операции по игровому счету
  - 3.1. Регистрация игрового счета участника.
  - 3.2. Закрытие игрового счета участника. После закрытия игрового счета участника нельзя зарегистрировать его заново под тем же уникальным идентификатором.
  - 3.3. Изменение регистрационных данных игрового счета.
  - 3.4. Зачисление средств на игровой счет участника – перевод средств наличных или безналичных на игровой счет участника (пополнение участником средств игрового счета).
  - 3.5. Выплата средств с игрового счета участника – перевод средств наличных или безналичных с игрового счета участника (выплата участнику средств с игрового счета).
  - 3.6. Снятие средств с игрового счета участника – уменьшение средств на игровом счете участника. Например, уменьшение бонусных средств на игровом счете участника, если игрок, не выполнил условия бонуса (корректировка средств на игровом счете без выплаты средств участнику).
  - 3.7. Отмена операции зачисления, снятия или выплаты средств с игрового счета участника. Данная операция возможна в течение 24 часов после регистрации отменяемой операции только с того же терминала, с которого она регистрировалась.
4. Операции по играм
  - 4.1. Прием ставки – регистрация ставки на исход(-ы) события(-й).
  - 4.2. Просрочка выплаты выигрыша – игрок не забрал свой выигрыш в установленные БК сроки.
  - 4.3. Отмена ставки. Данная операция возможна только с того же терминала, с которого она регистрировалась (не позднее 24 часов, от времени регистрации отменяемой ставки).
  - 4.4. Регистрация исхода ставки – фиксирование исхода ставки (игры).
  - 4.5. Отмена регистрации исхода ставки – отмена исхода ставки (игры). Данная операция возможна в течение 24 часов после регистрации отменяемого исхода.



- 4.6. Выплата выигрыша – выдача выигрыша по ставке игроку в кассе букмекерской конторы или зачисление выигрыша на игровой счет участника, в зависимости от способа ставки.
- 4.7. Отмена выплаты выигрыша. Данная операция возможна в течение 24 часов после регистрации отменяемой выплаты выигрыша с того же терминала, с которого она регистрировалась.
5. Операции с бонусами
  - 5.1. Выплата бонуса – дополнительные выплаты участнику азартных игр начисленные организатором.
  - 5.2. Отмена выплата бонуса. Данная операция возможна в течение 24 часов после регистрации отменяемой выплаты бонуса с того же терминала, с которого она регистрировалась.
6. Операции с заявлениями на выплату
  - 6.1. Регистрация заявления на выплату.
  - 6.2. Отмена регистрации заявления на выплату (не позднее 24 часов от времени отменяемой регистрации).
7. Операции с перечнем физ. лиц
  - 7.1. Проверка физического лица
  - 7.2. Добавление физ.лица в перечень самоограниченных.
8. Системные операции
  - 8.1. Получение информации о системе, состоянии блокировки, версии протокола
  - 8.2. Получение информации о состоянии активных транзакций.
  - 8.3. Получение информации по конкретной транзакции.

## **5. Перечень сообщений от КИЗ**

### **1. Блокировка**

Запрещает БС отправлять новые запросы к КИЗу, то есть с типом "Request". В состоянии блокировки БС не может принимать новые ставки. Посылается при запрете из мониторингового центра или при сбоях программного обеспечения.

### **2. Снятие блокировки**

Эта команда разрешает БС посылать свои запросы. В штатной ситуации эта команда отправляется сразу после установления ТСР соединения.

## 6. Описание протокола

### 6.1. Коды команд

Возможные значения поля "Команда"

Команда	Описание команды	Дополнительно
1	Команда регистрации терминала	
2	Команда изменения данных терминала	
3	Команда закрытия терминала	
4	Команда регистрации кассира	
5	Команда изменения данных кассира	
6	Команда удаления кассира	
7	Команда регистрации игрового счета участника	
8	Команда изменения регистрационных данных игрового счета	
9	Команда закрытия игрового счета	
10	Команда зачисление средств на игровой счет участника	
11	Команда выплаты средств с игрового счета участника	
12	Команда снятия средств с игрового счета участника	
13	Команда отмены операций с игровым счетом участника	
14	Команда приема ставки	
15	Просрочка выплаты выигрыша	
16	Команда отмены ставки	
17	Команда регистрации исхода ставки	
18	Команда отмены регистрации исхода ставки	
19	Команда выплаты выигрыша	
20	Команда отмены выплаты выигрыша	
21	Команда выплаты бонуса	
22	Команда отмены выплаты бонуса	
24	Команда блокирования БС	
25	Команда разблокирования БС	
28	Команда инкассации	
29	Команда отмены инкассации	
30	Запрос кассовых операций за промежуток времени	LITE Supported
31	Команда регистрации заявления на выплату	
32	Команда отмены регистрации заявления на выплату	
33	Запрос последней кассовой операции	LITE Supported
34	Проверка физического лица	LITE Supported
35	Регистрация самоограниченного	
36	Получение информации о системе	LITE Supported
37	Получение информации о состоянии активных транзакций	LITE Supported
38	Получение данных о запросе по его id	LITE Supported
39	Регистрация решения по отношению физ. лица к лицам повышенного риска	

## 6.2. Коды ошибок

Возможные значения полей "Тип ошибки" и "Описание ошибки"

"Тип ошибки"	"Описание ошибки"	Описание
3	"No date and time"	Не задана дата и время
4	"Invalid date and time"	Некорректная дата и время
7	"No terminal id"	Не задан уникальный идентификатор терминала
8	"Invalid terminal id"	Некорректный уникальный идентификатор терминала
9	"No settlement"	Не задан населённый пункт
10	"No address"	Не задан адрес
11	"Invalid terminal type"	Некорректный тип терминала
13	"System is blocked"	Система заблокирована
14	"No cashier id"	Не задан уникальный идентификатор кассира
15	"Invalid cashier id"	Некорректный уникальный идентификатор кассира
16	"No last name"	Не задана фамилия
17	"Invalid last name"	Некорректная фамилия
18	"No first name"	Не задано имя
19	"Invalid first name"	Некорректное имя
20	"Invalid middle name"	Некорректное отчество
21	"Invalid document type"	Некорректный тип документа
22	"Invalid document country"	Некорректная страна документа
23	"No document number"	Не задан номер документа
24	"No deposit id"	Не задан уникальный идентификатор игрового счета
25	"Invalid deposit id"	Некорректный уникальный идентификатор игрового счета
26	"No deposit operation id"	Не задан уникальный идентификатор операции
27	"Invalid deposit operation id"	Некорректный уникальный идентификатор операции
28	"No amount"	Не задана сумма
29	"Invalid amount"	Некорректная сумма
30	"No deposit operation data"	Не заданы данные о платеже (в зависимости от способа платежа)
31	"Invalid compensation"	Некорректная сумма компенсации
32	"Not enough money"	Недостаточно денег
33	"No bet id"	Не задан уникальный идентификатор ставки
34	"Invalid bet id"	Некорректный уникальный идентификатор ставки
35	"No dep id or card number"	Не задан уникальный идентификатор игрового счета или номер букмекерской карточки
36	"Invalid card number"	Некорректный номер букмекерской карточки
37	"No bet type"	Не задан тип ставки

38	"Invalid bet type"	Некорректный тип ставки
39	"No bet description"	Не задано описание ставки
40	"Invalid number of events"	Некорректное количество событий
41	"No event descr"	Не задано описание события
42	"No issue"	Не задан исход события
43	"Invalid coef"	Некорректный коэффициент
44	"Self-limited player"	Самоограниченный игрок
45	"No pay id"	Не задан уникальный идентификатор выплаты
46	"Invalid pay id"	Некорректный уникальный идентификатор выплаты
47	"No bonus id"	Не задан уникальный идентификатор бонуса
48	"Invalid bonus id"	Некорректный уникальный идентификатор бонуса
49	"No rule"	Не заданы правила
50	"No terminal operation id"	Не задан уникальный идентификатор операции терминала
51	"Invalid terminal operation id"	Некорректный уникальный идентификатор операции терминала
52	"No in"	Не задано направление операции
53	"Invalid in"	Некорректное направление операции
54	"Invalid time period"	Некорректный период времени
55	"Invalid document issue"	Некорректная дата выдачи документа и орган, его выдавший
56	"No document issue"	Не задана дата выдачи документа и орган, его выдавший
57	"No application id"	Не задан уникальный идентификатор заявления на выплату
58	"Invalid application id"	Некорректный уникальный идентификатор заявления на выплату
59	"No payment document number"	Не задан номер платежного документа
60	"Invalid terminal operation type"	Некорректный тип операции терминала
61	"Expired date time"	Превышение давности
62	"Expired date time of source operation"	Превышение давности отменяемой операции
63	UndefinedError	При обработке запроса возникла недокументированная ошибка.
64	NoPersonalNumber	Не задан личный номер (идентификационный номер в паспорте РБ)
65	InvalidPersonalNumber	Некорректный личный номер
66	InvalidDocumentNumber	Некорректный номер документа
67	ServiceUnavailable	Сервис не доступен, для выполнения запроса требуется сервис который недоступен в данный момент
68	InvalidDocumentIssueAgency	Некорректное поле «кем выдано»
69	NoDocumentIssueAgency	Не задано поле «кем выдано»
70	InvalidDocumentIssueDate	Некорректное поле «когда выдано»
71	NoDocumentIssueDate	Не задано поле «когда выдано»
72	InvalidGameForbiddenExpiredDate	Некорректная дата, разрешения участия в

		игре
73	NoGameForbiddenExpiredDate	Не задана дата, разрешения участия в игре
74	InvalidGameForbiddenApplicationId	Некорректный идентификатор заявления самоограниченного
75	NoGameForbiddenApplicationId	Не задан идентификатор заявления самоограниченного
76	InvalidScan	Некорректный скан документа
77	InvalidScanRequired	Некорректное поле при запросе скана паспорта
78	NoRequestId	Не задан идентификатор запроса
79	InvalidRequestId	Некорректный идентификатор запроса
80	InvalidDirection	Некорректное поле direction
81	InvalidWithRequest	Некорректное поле with_request
82	InvalidWithResponse	Некорректное поле with_response
83	InvalidApplicationType	Некорректное поле appl_type
84	NoBirthDate	Не задана дата рождения
85	InvalidBirthDate	Некорректная дата рождения
86	DataBaseError	Ошибка при выполнении запроса к СУБД, (например таймаут, при выполнении запроса или попытка выполнить конфликтные запросы параллельно). При такой ошибке, нужно вновь выполнить запрос.
87	InvalidRereadArticles	Некорректное поле при запросе чтения статьи лица повышенного риска.
88	InvalidSendLastForm	Некорректное поле при запросе последней анкеты физ. лица
89	InvalidDecision	Некорректное поле решения по физ.лицу
90	InvalidForm	Некорректное поле анкеты физ. лица
91	InvalidCheckId	Некорректное поле идентификатора проверки
92	NoCheckId	Не задан идентификатор проверки.
93	InvalidArticleId	Некорректный идентификационный номер статьи лица повышенного риска
94	NoArticleId	Не задан идентификационный номер статьи лица повышенного риска
95	NoDecision	Не задано решение относительно принадлежности физ. лица к лицам повышенного риска
96	NoScan	Отсутствует изображение отсканированного документа физ.лица .

## 6.3. Операции с терминалами

### 6.3.1. Регистрация терминала

БС => КИЗ:

Ключ	Значение	Описание
"type"	Тип: Int Значение: 1	Тип сообщения (запрос)
"date_time"	Тип: String Формат: YYYY-MM-DDThh:mm:ss	Дата и время (см. Приложение)
"cmd"	Тип: Int Значение: 1	Команда регистрации терминала
"term_id"	Тип: Int	Уникальный идентификатор терминала
"term_type"	Тип: Int	Тип терминала 0 – с кассиром (по умолчанию), 2 – для безналичных платежей, 3 – для электронных платежей) (может отсутствовать)
"term_data"	Тип: String	Описание терминала (название платежной системы, номер договора с банком и т.п.) (обязательно для терминалов для электронных или безналичных платежей)
<i>Адрес терминала:</i>		
"region"	Тип: String	Область (может отсутствовать)
"district"	Тип: String	Район (может отсутствовать)
"settlement"	Тип: String	Населённый пункт
"address"	Тип: String	Улица, номер дома и корпуса (номер корпуса может отсутствовать)

Терминал для безналичных и терминал для электронных платежей используются для регистрации операций пополнения и снятия средств с игровых счетов через безналичные и электронные платежные системы, соответственно. Адрес такого терминала должен соответствовать адресу терминала, указанному в свидетельстве о регистрации, либо, при его отсутствии, юридическому адресу организатора азартных игр. Операции через данные терминалы должны регистрироваться с флагом "cashless" равным true (см. операции зачисления и выплаты средств с игрового счета).

К безналичным системам относятся платежные системы, напрямую работающие с расчетным счетом организатора азартных игр, например, ЕРИП и т.д.

К электронным системам относятся платежные системы WebMoney, EasyPay и т.д.

КИЗ => БС:

Ключ	Значение	Описание
"type"	Тип: Int Значение: 2	Тип сообщения (ответ)
"success"	Тип: Bool	Результат
"error_type"	Тип: Int	Тип ошибки (присутствует, если "success": false)
"cmd"	Тип: Int Значение: 1	Команда регистрации терминала
"term_id"	Тип: Int	Уникальный идентификатор терминала

Возможные значения полей "Тип ошибки" и "Описание ошибки"

"Тип ошибки"	"Описание ошибки"	Описание
3	"No date and time"	Не задана дата и время
4	"Invalid date and time"	Некорректная дата и время
7	"No terminal id"	Не задан уникальный идентификатор терминала
8	"Invalid terminal id"	Некорректный уникальный идентификатор терминала
9	"No settlement"	Не задан населённый пункт
10	"No address"	Не задан адрес
11	"Invalid terminal type"	Некорректный тип терминала
61	"Expired date time"	Превышение давности

### 6.3.2. Изменение данных терминала

БС => КИЗ:

Ключ	Значение	Описание
"type"	Тип: Int Значение: 1	Тип сообщения (запрос)
"date_time"	Тип: String Формат: YYYY-MM-DDThh:mm:ss	Дата и время (см. Приложение)
"cmd"	Тип: Int Значение: 2	Команда изменения данных терминала
"term_id"	Тип: Int	Уникальный идентификатор терминала
"term_type"	Тип: Int	Тип терминала 0 – с кассиром (по умолчанию), 2 – для безналичных платежей, 3 – для электронных платежей) (может отсутствовать)
"term_data"	Тип: String	Описание терминала (название платежной системы, номер договора с банком и т.п.) (обязательно для терминалов для электронных или безналичных платежей)
<i>Новый адрес терминала:</i>		
"region"	Тип: String	Область (может отсутствовать)
"district"	Тип: String	Район (может отсутствовать)
"settlement"	Тип: String	Населённый пункт
"address"	Тип: String	Улица, номер дома и корпуса (номер корпуса может отсутствовать)

КИЗ => БС:

Ключ	Значение	Описание
"type"	Тип: Int Значение: 2	Тип сообщения (ответ)
"success"	Тип: Bool	Результат
"error_type"	Тип: Int	Тип ошибки (присутствует, если "success": false)



"cmd"	Тип: Int Значение: 2	Команда изменения данных терминала
"term_id"	Тип: Int	Уникальный идентификатор терминала

Возможные значения полей "Тип ошибки" и "Описание ошибки"

"Тип ошибки"	"Описание ошибки"	Описание
3	"No date and time"	Не задана дата и время
4	"Invalid date and time"	Некорректная дата и время
7	"No terminal id"	Не задан уникальный идентификатор терминала
8	"Invalid terminal id"	Некорректный уникальный идентификатор терминала
9	"No settlement"	Не задан населённый пункт
10	"No address"	Не задан адрес
11	"Invalid terminal type"	Некорректный тип терминала
61	"Expired date time"	Превышение давности

### 6.3.3. Заккрытие терминала

BC => КИЗ:

Ключ	Значение	Описание
"type"	Тип: Int Значение: 1	Тип сообщения (запрос)
"date_time"	Тип: String Формат: YYYY-MM-DDThh:mm:ss	Дата и время (см. Приложение)
"cmd"	Тип: Int Значение: 3	Команда закрытия терминала
"term_id"	Тип: Int	Уникальный идентификатор терминала

КИЗ => BC:

Ключ	Значение	Описание
"type"	Тип: Int Значение: 2	Тип сообщения (ответ)
"success"	Тип: Bool	Результат
"error_type"	Тип: Int	Тип ошибки (присутствует, если "success": false)
"cmd"	Тип: Int Значение: 3	Команда закрытия терминала
"term_id"	Тип: Int	Уникальный идентификатор терминала

Возможные значения полей "Тип ошибки" и "Описание ошибки"

"Тип ошибки"	"Описание ошибки"	Описание
3	"No date and time"	Не задана дата и время
4	"Invalid date and time"	Некорректная дата и время
7	"No terminal id"	Не задан уникальный идентификатор терминала
8	"Invalid terminal id"	Некорректный уникальный идентификатор

		терминала
61	"Expired date time"	Превышение давности

#### 6.3.4. Инкассации

БС => КИЗ:

Ключ	Значение	Описание
"type"	Тип: Int Значение: 1	Тип сообщения (запрос)
"date_time"	Тип: String Формат: YYYY-MM-DDThh:mm:ss	Дата и время (см. Приложение)
"cmd"	Тип: Int Значение: 28	Команда инкассации
"term_oper_id"	Тип: Int	Уникальный идентификатор операции терминала
"term_oper_data"	Тип: String	Комментарий к операции (может отсутствовать)
"term_id"	Тип: Int	Уникальный идентификатор терминала
"cashier_id"	Тип: Int	Уникальный идентификатор кассира (присутствует, если терминал с кассиром)
"in"	Тип: Bool	Направление операции: значение true – внесение средств; значение false – выдача средств.
"amount"	Тип: Int	Вносимая/выдаваемая сумма средств
"term_oper_type"	Тип: Int	Тип операции терминала (инкассации) 0 – в кассу организации (по умолчанию), 1 – в обслуживающий банк (может отсутствовать)

КИЗ => БС:

Ключ	Значение	Описание
"type"	Тип: Int Значение: 2	Тип сообщения (ответ)
"success"	Тип: Bool	Результат
"error_type"	Тип: Int	Тип ошибки (присутствует, если "success": false)
"cmd"	Тип: Int Значение: 28	Команда инкассации
"term_oper_id"	Тип: Int	Уникальный идентификатор операции терминала
"hash"	Тип: String	Хэш операции (присутствует, если "success": true)
"cash_oper_id"	Тип: Int	Уникальный идентификатор кассовой операции (присутствует, если "success": true)
"amount"	Тип: Int	Текущая сумма средств в кассе (присутствует, если "success": true)

Возможные значения полей "Тип ошибки" и "Описание ошибки"

"Тип ошибки"	"Описание ошибки"	Описание
3	"No date and time"	Не задана дата и время
4	"Invalid date and time"	Некорректная дата и время
7	"No terminal id"	Не задан уникальный идентификатор терминала
8	"Invalid terminal id"	Некорректный уникальный идентификатор

		терминала
14	"No cashier id"	Не задан уникальный идентификатор кассира
15	"Invalid cashier id"	Некорректный уникальный идентификатор кассира
28	"No amount"	Не задана сумма
29	"Invalid amount"	Некорректная сумма
32	"Not enough money"	Недостаточно денег
50	"No terminal operation id"	Не задан уникальный идентификатор операции терминала
51	"Invalid terminal operation id"	Некорректный уникальный идентификатор операции терминала
52	"No in"	Не задано направление операции
53	"Invalid in"	Некорректное направление операции
60	"Invalid terminal operation type"	Некорректный тип операции терминала
61	"Expired date time"	Превышение давности

### 6.3.5. Отмена инкассации

BC => KIZ:

Ключ	Значение	Описание
"type"	Тип: Int Значение: 1	Тип сообщения (запрос)
"date_time"	Тип: String Формат: YYYY-MM-DDThh:mm:ss	Дата и время (см. Приложение)
"cmd"	Тип: Int Значение: 29	Команда отмены инкассации
"term_oper_id"	Тип: Int	Уникальный идентификатор операции терминала
"term_id"	Тип: Int	Уникальный идентификатор терминала
"cashier_id"	Тип: Int	Уникальный идентификатор кассира (присутствует, если терминал с кассиром)

KIZ => BC:

Ключ	Значение	Описание
"type"	Тип: Int Значение: 2	Тип сообщения (ответ)
"success"	Тип: Bool	Результат
"error_type"	Тип: Int	Тип ошибки (присутствует, если "success": false)
"cmd"	Тип: Int Значение: 29	Команда отмены инкассации
"term_oper_id"	Тип: Int	Уникальный идентификатор операции терминала
"hash"	Тип: String	Хэш операции (присутствует, если "success": true)
"cash_oper_id"	Тип: Int	Уникальный идентификатор кассовой операции (присутствует, если "success": true)
"amount"	Тип: Int	Текущая сумма средств в кассе (присутствует, если "success": true)

Возможные значения полей "Тип ошибки" и "Описание ошибки"

"Тип ошибки"	"Описание ошибки"	Описание
--------------	-------------------	----------

3	"No date and time"	Не задана дата и время
4	"Invalid date and time"	Некорректная дата и время
7	"No terminal id"	Не задан уникальный идентификатор терминала
8	"Invalid terminal id"	Некорректный уникальный идентификатор терминала
14	"No cashier id"	Не задан уникальный идентификатор кассира
15	"Invalid cashier id"	Некорректный уникальный идентификатор кассира
32	"Not enough money"	Недостаточно денег
50	"No terminal operation id"	Не задан уникальный идентификатор операции терминала
51	"Invalid terminal operation id"	Некорректный уникальный идентификатор операции терминала
61	"Expired date time"	Превышение давности
62	"Expired date time of source operation"	Превышение давности отменяемой операции

### 6.3.6. Запрос реестра кассовых операций

БС => КИЗ:

Ключ	Значение	Описание
"type"	Тип: Int Значение: 1	Тип сообщения (запрос)
"date_time"	Тип: String Формат: YYYY-MM-DDThh:mm:ss	Дата и время (см. Приложение)
"cmd"	Тип: Int Значение: 30	Команда запроса реестра кассовых операций
"begin_date_time"	Тип: String Формат: YYYY-MM-DDThh:mm:ss	Начало периода времени (см. Приложение)
"end_date_time"	Тип: String Формат: YYYY-MM-DDThh:mm:ss	Конец периода времени (см. Приложение)
"term_id"	Тип: Int	Уникальный идентификатор терминала

Период времени – ["begin\_date\_time", "end\_date\_time").

На период времени накладываются следующие ограничения:

- 1) максимальный размер периода равен 1 сутки;
- 2) дата начала периода не должна отличаться от текущей даты больше чем на 3

суток.

КИЗ => БС:

Ключ	Значение	Описание
"type"	Тип: Int Значение: 2	Тип сообщения (ответ)

"success"	Тип: Bool	Результат
"error_type"	Тип: Int	Тип ошибки (присутствует, если "success": false)
"cmd"	Тип: Int Значение: 30	Команда запроса реестра кассовых операций
"term_id"	Тип: Int	Уникальный идентификатор терминала
"cash_operations"	Тип: JSON	Список кассовых операций за указанный промежуток времени по указанному терминалу (подробное описание в следующей таблице) (присутствует, если "success": true и есть кассовые операции за период времени)

#### Формат поля "cash\_operations"

Ключ	Значение	Описание
"cash_oper_id"	Тип: Int	Уникальный идентификатор кассовой операции
"date_time"	Тип: String Формат: YYYY-MM-DDThh:mm	Дата и время кассовой операции в формате ISO 8601 – время из команды БС, инициирующей регистрацию кассовой операции
"in"	Тип: Bool	Направление кассовой операции: значение true – внесение средств; значение false – выдача средств.
"amount"	Тип: Int	Сумма средств по кассовой операции
"current_amount"	Тип: Int	Сумма средств в терминале после выполнения кассовой операции
"type"	Тип: Int	Тип кассовой операции (подробное описание в следующей таблице)
"cashless"	Тип: Bool Значение: true	Безналичная кассовая операция (присутствует, если операция с банковской картой)
"source_id"	Тип: Int	Уникальный идентификатор (УИ) источника кассовой операции (подробное описание в следующей таблице)
"cashier_id"	Тип: Int	Уникальный идентификатор кассира (может отсутствовать)

#### Возможные значения поля "Тип кассовой операции"

"Тип кассовой операции" ("type")	Описание	Содержимое поля "УИ источника кассовой операции" ("source_id")
1	Инкассация	УИ операции терминала
2	Отмена кассовой операции	УИ отмененной кассовой операции
3	Операция по игровому счету	УИ операции с игровым счетом
4	Ставка	УИ ставки
5	Выплата выигрыша	УИ выплаты выигрыша
6	Выплата бонуса	УИ выплаты бонуса

Пример ответного сообщения:

```
{
  "type": 2,
  "success": true,
  "cmd": 30,
```

```

    "cash_operations":
    [
        {
            "cash_oper_id" :    3,
            "date_time" :    "2013-03-25T22:45:21",
            "in" :            true,
            "amount" :        50000,
            "current_amount" : 250000,
            "type" :          1,
            "source_id" :     2,
            "cashier_id" :    12
        },
        {
            ...
        }
    ]
}

```

Возможные значения полей "Тип ошибки" и "Описание ошибки"

"Тип ошибки"	"Описание ошибки"	Описание
3	"No date and time"	Не задана дата и время
4	"Invalid date and time"	Некорректная дата и время
7	"No terminal id"	Не задан уникальный идентификатор терминала
8	"Invalid terminal id"	Некорректный уникальный идентификатор терминала
54	"Invalid time period"	Некорректный период времени
61	"Expired date time"	Превышение давности

### 6.3.7. Запрос последней кассовой операции

БС => КИЗ:

Ключ	Значение	Описание
"type"	Тип: Int Значение: 1	Тип сообщения (запрос)
"cmd"	Тип: Int Значение: 33	Код команды
"term_id"	Тип: Int	Уникальный идентификатор терминала

Ответ на данный запрос аналогичен предыдущему

## 6.4. Операции с кассирами

### 6.4.1. Регистрация кассира

БС => КИЗ:

Ключ	Значение	Описание
"type"	Тип: Int Значение: 1	Тип сообщения (запрос)
"date_time"	Тип: String Формат: YYYY-MM-DDThh:mm:ss	Дата и время (см. Приложение)
"cmd"	Тип: Int Значение: 4	Команда регистрации кассира
"cashier_id"	Тип: Int	Уникальный идентификатор кассира
<i>Информация о кассире:</i>		
"last_name"	Тип: String	Фамилия кассира
"first_name"	Тип: String	Имя кассира
"middle_name"	Тип: String	Отчество кассира (если имеется)
"document_type"	Тип: Int	Тип документа, удостоверяющего личность кассира (может отсутствовать; по умолчанию, паспорт) (см. Приложение)
"document_country"	Тип: String	Код страны документа (может отсутствовать; по умолчанию, "BLR") (см. Приложение)
personal_number	Тип: String	Персональный номер лица (идентификационный номер в паспорте РБ), требуется только для белорусских документов, типы [1, 2].
document_number	Тип: String	Номер документа, обычно серия и номер, слитно большими буквами. Требуется для всех документов
document_issue_agency	Тип: String	Орган, выдавший документ
document_issue_date	Тип: Date: YYYY-MM-DD	Дата выдачи документа

Под термином "кассир" подразумевается работник букмекерской конторы, который имеет полномочия регистрировать операции в СККС, например, кассир или бухгалтер.

КИЗ => БС:

Ключ	Значение	Описание
"type"	Тип: Int Значение: 2	Тип сообщения (ответ)
"success"	Тип: Bool	Результат
"error_type"	Тип: Int	Тип ошибки (присутствует, если "success": false)
"cmd"	Тип: Int Значение: 4	Команда регистрации кассира
"cashier_id"	Тип: Int	Уникальный идентификатор кассира

Возможные значения полей "Тип ошибки" и "Описание ошибки"

"Тип ошибки"	"Описание ошибки"	Описание
3	"No date and time"	Не задана дата и время
4	"Invalid date and time"	Некорректная дата и время
14	"No cashier id"	Не задан уникальный идентификатор кассира
15	"Invalid cashier id"	Некорректный уникальный идентификатор кассира
16	"No last name"	Не задана фамилия
17	"Invalid last name"	Некорректная фамилия
18	"No first name"	Не задано имя
19	"Invalid first name"	Некорректное имя
20	"Invalid middle name"	Некорректное отчество
21	"Invalid document type"	Некорректный тип документа
22	"Invalid document country"	Некорректная страна документа
23	"No document number"	Не задан номер документа
64	NoPersonalNumber	Не задан личный номер (идентификационный номер в паспорте РБ)
65	InvalidPersonalNumber	Некорректный личный номер
66	InvalidDocumentNumber	Некорректный номер документа
68	InvalidDocumentIssueAgency	Некорректное поле «кем выдано»
69	NoDocumentIssueAgency	Не задано поле «кем выдано»
70	InvalidDocumentIssueDate	Некорректное поле «когда выдано»
71	NoDocumentIssueDate	Не задано поле «когда выдано»
61	"Expired date time"	Превышение давности

#### 6.4.2. Изменение данных кассира

БС => КИЗ:

Ключ	Значение	Описание
"type"	Тип: Int Значение: 1	Тип сообщения (запрос)
"date_time"	Тип: String Формат: YYYY-MM-DDThh:mm:ss	Дата и время (см. Приложение)
"cmd"	Тип: Int Значение: 5	Команда изменения данных кассира
"cashier_id"	Тип: Int	Уникальный идентификатор кассира
<i>Информация о кассире:</i>		
"last_name"	Тип: String	Фамилия кассира
"first_name"	Тип: String	Имя кассира
"middle_name"	Тип: String	Отчество кассира (если имеется)
"document_type"	Тип: Int	Тип документа, удостоверяющего личность кассира (может отсутствовать; по умолчанию, паспорт) (см. Приложение)
"document_country"	Тип: String	Код страны документа (может отсутствовать; по умолчанию, "BLR") (см. Приложение)
personal_number	Тип: String	Персональный номер лица (идентификационный номер в паспорте РБ), требуется только для белорусских



		документов, типы[1, 2].
document_number	Тип: String	Номер документа, обычно серия и номер, слитно большими буквами. Требуется для всех документов
document_issue_agency	Тип: String	Орган, выдавший документ
document_issue_date	Тип: Date: YYYY-MM-DD	Дата выдачи документа

КИЗ => БС:

Ключ	Значение	Описание
"type"	Тип: Int Значение: 2	Тип сообщения (ответ)
"success"	Тип: Bool	Результат
"error_type"	Тип: Int	Тип ошибки (присутствует, если "success": false)
"cmd"	Тип: Int Значение: 5	Команда изменения данных кассира
"cashier_id"	Тип: Int	Уникальный идентификатор кассира

Возможные значения полей "Тип ошибки" и "Описание ошибки"

"Тип ошибки"	"Описание ошибки"	Описание
3	"No date and time"	Не задана дата и время
4	"Invalid date and time"	Некорректная дата и время
14	"No cashier id"	Не задан уникальный идентификатор кассира
15	"Invalid cashier id"	Некорректный уникальный идентификатор кассира
16	"No last name"	Не задана фамилия
17	"Invalid last name"	Некорректная фамилия
18	"No first name"	Не задано имя
19	"Invalid first name"	Некорректное имя
20	"Invalid middle name"	Некорректное отчество
21	"Invalid document type"	Некорректный тип документа
22	"Invalid document country"	Некорректная страна документа
23	"No document number"	Не задан номер документа
61	"Expired date time"	Превышение давности
64	NoPersonalNumber	Не задан личный номер (идентификационный номер в паспорте РБ)
65	InvalidPersonalNumber	Некорректный личный номер
66	InvalidDocumentNumber	Некорректный номер документа
68	InvalidDocumentIssueAgency	Некорректное поле «кем выдано»
69	NoDocumentIssueAgency	Не задано поле «кем выдано»
70	InvalidDocumentIssueDate	Некорректное поле «когда выдано»
71	NoDocumentIssueDate	Не задано поле «когда выдано»

#### 6.4.3. Удаление кассира

БС => КИЗ:

Ключ	Значение	Описание
"type"	Тип: Int Значение: 1	Тип сообщения (запрос)

"date_time"	Тип: String Формат: YYYY-MM-DDThh:mm:ss	Дата и время (см. Приложение)
"cmd"	Тип: Int Значение: 6	Команда удаления кассира
"cashier_id"	Тип: Int	Уникальный идентификатор кассира

КИЗ => БС:

Ключ	Значение	Описание
"type"	Тип: Int Значение: 2	Тип сообщения (ответ)
"success"	Тип: Bool	Результат
"error_type"	Тип: Int	Тип ошибки (присутствует, если "success": false)
"cmd"	Тип: Int Значение: 6	Команда удаления кассира
"cashier_id"	Тип: Int	Уникальный идентификатор кассира

Возможные значения полей "Тип ошибки" и "Описание ошибки"

"Тип ошибки"	"Описание ошибки"	Описание
3	"No date and time"	Не задана дата и время
4	"Invalid date and time"	Некорректная дата и время
14	"No cashier id"	Не задан уникальный идентификатор кассира
15	"Invalid cashier id"	Некорректный уникальный идентификатор кассира
61	"Expired date time"	Превышение давности
62	"Expired date time of source operation"	Превышение давности отменяемой операции

## 6.5. Операции с игровым счетом

### 6.5.1. Регистрация игрового счета участника

BC => КИЗ:

Ключ	Значение	Описание
"type"	Тип: Int Значение: 1	Тип сообщения (запрос)
"date_time"	Тип: String Формат: YYYY-MM-DDThh:mm:ss	Дата и время (см. Приложение)
"cmd"	Тип: Int Значение: 7	Команда регистрации игрового счета участника
"dep_id"	Тип: Int	Уникальный идентификатор игрового счета
"amount"	Тип: Int	Сумма средств на игровом счете (может отсутствовать)
"term_id"	Тип: Int	Уникальный идентификатор терминала (может отсутствовать)
"cashier_id"	Тип: Int	Уникальный идентификатор кассира (может отсутствовать)
<i>Информация об игроке:</i>		
"last_name"	Тип: String	Фамилия игрока
"first_name"	Тип: String	Имя игрока
"middle_name"	Тип: String	Отчество игрока (если имеется)
"document_type"	Тип: Int	Тип документа, удостоверяющего личность игрока (может отсутствовать; по умолчанию, паспорт) (см. Приложение)
"document_country"	Тип: String	Код страны документа (может отсутствовать; по умолчанию, "BLR") (см. Приложение)
personal_number	Тип: String	Персональный номер лица (идентификационный номер в паспорте РБ), требуется только для белорусских документов, типы [1, 2].
document_number	Тип: String	Номер документа, обычно серия и номер, слитно большими буквами. Требуется для всех документов
document_issue_agency	Тип: String	Орган, выдавший документ
document_issue_date	Тип: Date: YYYY-MM-DD	Дата выдачи документа
birth_date	Тип: Date: YYYY-MM-DD	Дата рождения

КИЗ => BC:

Ключ	Значение	Описание
"type"	Тип: Int Значение: 2	Тип сообщения (ответ)
"success"	Тип: Bool	Результат
"error_type"	Тип: Int	Тип ошибки (присутствует, если "success": false)

"cmd"	Тип: Int Значение: 7	Команда регистрации игрового счета участника
"dep_id"	Тип: Int	Уникальный идентификатор игрового счета

Возможные значения полей "Тип ошибки" и "Описание ошибки"

"Тип ошибки"	"Описание ошибки"	Описание
3	"No date and time"	Не задана дата и время
4	"Invalid date and time"	Некорректная дата и время
7	"No terminal id"	Не задан уникальный идентификатор терминала
8	"Invalid terminal id"	Некорректный уникальный идентификатор терминала
14	"No cashier id"	Не задан уникальный идентификатор кассира
15	"Invalid cashier id"	Некорректный уникальный идентификатор кассира
16	"No last name"	Не задана фамилия
17	"Invalid last name"	Некорректная фамилия
18	"No first name"	Не задано имя
19	"Invalid first name"	Некорректное имя
21	"Invalid document type"	Некорректный тип документа
22	"Invalid document country"	Некорректная страна документа
23	"No document number"	Не задан номер документа
24	"No deposit id"	Не задан уникальный идентификатор игрового счета
25	"Invalid deposit id"	Некорректный уникальный идентификатор игрового счета
29	"Invalid amount"	Некорректная сумма
61	"Expired date time"	Превышение давности
64	NoPersonalNumber	Не задан личный номер (идентификационный номер в паспорте РБ)
65	InvalidPersonalNumber	Некорректный личный номер
66	InvalidDocumentNumber	Некорректный номер документа
68	InvalidDocumentIssueAgency	Некорректное поле «кем выдано»
69	NoDocumentIssueAgency	Не задано поле «кем выдано»
70	InvalidDocumentIssueDate	Некорректное поле «когда выдано»
71	NoDocumentIssueDate	Не задано поле «когда выдано»
84	NoBirthDate	Не задана дата рождения
85	InvalidBirthDate	Некорректный дата рождения

### 6.5.2. Изменение регистрационных данных игрового счета

BC => КИЗ:

Ключ	Значение	Описание
"type"	Тип: Int Значение: 1	Тип сообщения (запрос)
"date_time"	Тип: String Формат: YYYY-MM-DDThh:mm:ss	Дата и время (см. Приложение)
"cmd"	Тип: Int	Команда изменения регистрационных данных

	Значение: 8	игрового счета
"dep_id"	Тип: Int	Уникальный идентификатор игрового счета
"amount"	Тип: Int	Сумма средств на игровом счете (может отсутствовать)
"term_id"	Тип: Int	Уникальный идентификатор терминала (может отсутствовать)
"cashier_id"	Тип: Int	Уникальный идентификатор кассира (может отсутствовать)
<i>Информация об игроке:</i>		
"last_name"	Тип: String	Фамилия игрока
"first_name"	Тип: String	Имя игрока
"middle_name"	Тип: String	Отчество игрока (если имеется)
"document_type"	Тип: Int	Тип документа, удостоверяющего личность игрока (может отсутствовать; по умолчанию, паспорт) (см. Приложение)
"document_country"	Тип: String	Код страны документа (может отсутствовать; по умолчанию, "BLR") (см. Приложение)
personal_number	Тип: String	Персональный номер лица (идентификационный номер в паспорте РБ), требуется только для белорусских документов, типы [1, 2].
document_number	Тип: String	Номер документа, обычно серия и номер, слитно большими буквами. Требуется для всех документов
document_issue_agency	Тип: String	Орган, выдавший документ
document_issue_date	Тип: Date: YYYY-MM-DD	Дата выдачи документа
birth_date	Тип: Date: YYYY-MM-DD	Дата рождения

КИЗ => БС:

Ключ	Значение	Описание
"type"	Тип: Int Значение: 2	Тип сообщения (ответ)
"success"	Тип: Bool	Результат
"error_type"	Тип: Int	Тип ошибки (присутствует, если "success": false)
"cmd"	Тип: Int Значение: 8	Команда изменения регистрационных данных игрового счета
"dep_id"	Тип: Int	Уникальный идентификатор игрового счета

Возможные значения полей "Тип ошибки" и "Описание ошибки"

"Тип ошибки"	"Описание ошибки"	Описание
3	"No date and time"	Не задана дата и время
4	"Invalid date and time"	Некорректная дата и время
7	"No terminal id"	Не задан уникальный идентификатор терминала
8	"Invalid terminal id"	Некорректный уникальный идентификатор терминала
14	"No cashier id"	Не задан уникальный идентификатор кассира

15	"Invalid cashier id"	Некорректный уникальный идентификатор кассира
16	"No last name"	Не задана фамилия
17	"Invalid last name"	Некорректная фамилия
18	"No first name"	Не задано имя
19	"Invalid first name"	Некорректное имя
21	"Invalid document type"	Некорректный тип документа
22	"Invalid document country"	Некорректная страна документа
23	"No document number"	Не задан номер документа
24	"No deposit id"	Не задан уникальный идентификатор игрового счета
25	"Invalid deposit id"	Некорректный уникальный идентификатор игрового счета
29	"Invalid amount"	Некорректная сумма
61	"Expired date time"	Превышение давности
64	NoPersonalNumber	Не задан личный номер (идентификационный номер в паспорте РБ)
65	InvalidPersonalNumber	Некорректный личный номер
66	InvalidDocumentNumber	Некорректный номер документа
68	InvalidDocumentIssueAgency	Некорректное поле «кем выдано»
69	NoDocumentIssueAgency	Не задано поле «кем выдано»
70	InvalidDocumentIssueDate	Некорректное поле «когда выдано»
71	NoDocumentIssueDate	Не задано поле «когда выдано»
84	NoBirthDate	Не задана дата рождения
85	InvalidBirthDate	Некорректный дата рождения

### 6.5.3. Закрытие игрового счета участника

БС => КИЗ:

Ключ	Значение	Описание
"type"	Тип: Int Значение: 1	Тип сообщения (запрос)
"date_time"	Тип: String Формат: YYYY-MM-DDThh:mm:ss	Дата и время (см. Приложение)
"cmd"	Тип: Int Значение: 9	Команда закрытия игрового счета
"dep_id"	Тип: Int	Уникальный идентификатор игрового счета
"term_id"	Тип: Int	Уникальный идентификатор терминала (может отсутствовать)
"cashier_id"	Тип: Int	Уникальный идентификатор кассира (может отсутствовать)

КИЗ => БС:

Ключ	Значение	Описание
"type"	Тип: Int Значение: 2	Тип сообщения (ответ)
"success"	Тип: Bool	Результат
"error_type"	Тип: Int	Тип ошибки (присутствует, если "success": false)
"cmd"	Тип: Int	Команда закрытия игрового счета

	Значение: 9	
"dep_id"	Тип: Int	Уникальный идентификатор игрового счета

Возможные значения полей "Тип ошибки" и "Описание ошибки"

"Тип ошибки"	"Описание ошибки"	Описание
3	"No date and time"	Не задана дата и время
4	"Invalid date and time"	Некорректная дата и время
7	"No terminal id"	Не задан уникальный идентификатор терминала
8	"Invalid terminal id"	Некорректный уникальный идентификатор терминала
14	"No cashier id"	Не задан уникальный идентификатор кассира
15	"Invalid cashier id"	Некорректный уникальный идентификатор кассира
24	"No deposit id"	Не задан уникальный идентификатор игрового счета
25	"Invalid deposit id"	Некорректный уникальный идентификатор игрового счета
61	"Expired date time"	Превышение давности

#### 6.5.4. Зачисление средств на игровой счет участника

БС => КИЗ:

Ключ	Значение	Описание
"type"	Тип: Int Значение: 1	Тип сообщения (запрос)
"date_time"	Тип: String Формат: YYYY-MM-DDThh:mm:ss	Дата и время (см. Приложение)
"cmd"	Тип: Int Значение: 10	Команда зачисление средств на игровой счет участника
"oper_id"	Тип: Int	Уникальный идентификатор операции
"dep_id"	Тип: Int	Уникальный идентификатор игрового счета
"amount"	Тип: Int	Сумма, поступившая на счёт букмекерской конторы
"compensation"	Тип: Int	Сумма компенсации (возврат комиссии за перевод), зачисленная на игровой счет (может отсутствовать)
"oper_data"	Тип: String	Данные операции с игровым счетом (может отсутствовать, если присутствует "term_id")
"cashless"	Тип: Bool Значение: true	Безналичная кассовая операция
"term_id"	Тип: Int	Уникальный идентификатор терминала
"cashier_id"	Тип: Int	Уникальный идентификатор кассира (присутствует, если тип терминала "с кассиром")

Сумма, зачисляемая на игровой счет игрока, равна сумме полей "amount" и "compensation".

Операции по терминалам для безналичных и терминалам для электронных платежей должны регистрироваться с флагом "cashless" равным true.

КИЗ => БС:

Ключ	Значение	Описание
------	----------	----------

"type"	Тип: Int Значение: 2	Тип сообщения (ответ)
"success"	Тип: Bool	Результат
"error_type"	Тип: Int	Тип ошибки (присутствует, если "success": false)
"cmd"	Тип: Int Значение: 10	Команда зачисление средств на игровой счет участника
"oper_id"	Тип: Int	Уникальный идентификатор операции
"hash"	Тип: String	Хэш операции (присутствует, если "success": true)
"cash_oper_id"	Тип: Int	Уникальный идентификатор кассовой операции (присутствует, если операция кассовая и "success": true)
"amount"	Тип: Int	Текущая сумма средств в кассе (присутствует, если операция кассовая и "success": true)

Возможные значения полей "Тип ошибки" и "Описание ошибки"

"Тип ошибки"	"Описание ошибки"	Описание
3	"No date and time"	Не задана дата и время
4	"Invalid date and time"	Некорректная дата и время
7	"No terminal id"	Не задан уникальный идентификатор терминала
8	"Invalid terminal id"	Некорректный уникальный идентификатор терминала
14	"No cashier id"	Не задан уникальный идентификатор кассира
15	"Invalid cashier id"	Некорректный уникальный идентификатор кассира
24	"No deposit id"	Не задан уникальный идентификатор игрового счета
25	"Invalid deposit id"	Некорректный уникальный идентификатор игрового счета
26	"No deposit operation id"	Не задан уникальный идентификатор операции
27	"Invalid deposit operation id"	Некорректный уникальный идентификатор операции
28	"No amount"	Не задана сумма
29	"Invalid amount"	Некорректная сумма
30	"No deposit operation data"	Не заданы данные о платеже (в зависимости от способа платежа)
31	"Invalid compensation"	Некорректная сумма компенсации
61	"Expired date time"	Превышение давности

#### 6.5.5. Выплата средств с игрового счета участника

БС => КИЗ:

Ключ	Значение	Описание
"type"	Тип: Int Значение: 1	Тип сообщения (запрос)
"date_time"	Тип: String Формат: YYYY-MM-DDThh:mm:ss	Дата и время (см. Приложение)



"cmd"	Тип: Int Значение: 11	Команда выплаты средств с игрового счета участника
"oper_id"	Тип: Int	Уникальный идентификатор операции
"dep_id"	Тип: Int	Уникальный идентификатор игрового счета
"amount"	Тип: Int	Сумма, списываемая со счёта букмекерской конторы
"compensation"	Тип: Int	Сумма компенсации (комиссии за перевод) (может отсутствовать)
"oper_data"	Тип: String	Данные операции с игровым счетом (может отсутствовать, если присутствует "term_id")
"cashless"	Тип: Bool Значение: true	Безналичная кассовая операция
"application_id"	Тип: Int	Уникальный идентификатор заявления на выплату (присутствует, если выплата через терминал для безналичных платежей или для электронных платежей)
"payment_doc_num"	Тип: String	Номер платежного документа (присутствует, если имеется "application_id")
"term_id"	Тип: Int	Уникальный идентификатор терминала
"cashier_id"	Тип: Int	Уникальный идентификатор кассира
<i>Информация об игроке (присутствует, если отсутствует "application_id"):</i>		
"last_name"	Тип: String	Фамилия игрока
"first_name"	Тип: String	Имя игрока
"middle_name"	Тип: String	Отчество игрока (если имеется)
"document_type"	Тип: Int	Тип документа, удостоверяющего личность игрока (может отсутствовать; по умолчанию, паспорт) (см. Приложение)
"document_country"	Тип: String	Код страны документа (может отсутствовать; по умолчанию, "BLR") (см. Приложение)
personal_number	Тип: String	Персональный номер лица (идентификационный номер в паспорте РБ), требуется только для белорусских документов, типы[1, 2].
document_number	Тип: String	Номер документа, обычно серия и номер, слитно большими буквами. Требуется для всех документов
document_issue_agency	Тип: String	Орган, выдавший документ
document_issue_date	Тип: Date: YYYY-MM-DD	Дата выдачи документа

Сумма, списываемая с игрового счета игрока, равна разности полей "amount" и "compensation".

Операции по терминалам для безналичных и терминалам для электронных платежей должны регистрироваться с флагом "cashless" равным true.

Если поле "application\_id" присутствует в запросе, то информация об игроке берется из заявления на выплату.

В поле "payment\_doc\_num" при безналичной выплате указывается номер платежного поручения; при выплате электронными деньгами – номер документа подтверждающего выплату и (или) информацию банка-эмитента, банка-агента о передаче, перечислении средств участникам азартных игр.

КИЗ => БС:

Ключ	Значение	Описание
"type"	Тип: Int Значение: 2	Тип сообщения (ответ)
"success"	Тип: Bool	Результат
"error_type"	Тип: Int	Тип ошибки (присутствует, если "success": false)
"cmd"	Тип: Int Значение: 11	Команда выплаты средств с игрового счета участника
"oper_id"	Тип: Int	Уникальный идентификатор операции
"hash"	Тип: String	Хэш операции (присутствует, если "success": true)
"cash_oper_id"	Тип: Int	Уникальный идентификатор кассовой операции (присутствует, если операция кассовая и "success": true)
"amount"	Тип: Int	Текущая сумма средств в кассе (присутствует, если операция кассовая и "success": true)
"tax_amount"	Тип: Int	Сумма налогового вычета (присутствует, если "success": true)
"tax_percent"	Тип: Int	Процент налогового вычета (присутствует, если "success": true)

Возможные значения полей "Тип ошибки" и "Описание ошибки"

"Тип ошибки"	"Описание ошибки"	Описание
3	"No date and time"	Не задана дата и время
4	"Invalid date and time"	Некорректная дата и время
7	"No terminal id"	Не задан уникальный идентификатор терминала
8	"Invalid terminal id"	Некорректный уникальный идентификатор терминала
14	"No cashier id"	Не задан уникальный идентификатор кассира
15	"Invalid cashier id"	Некорректный уникальный идентификатор кассира
16	"No last name"	Не задана фамилия
17	"Invalid last name"	Некорректная фамилия
18	"No first name"	Не задано имя
19	"Invalid first name"	Некорректное имя
20	"Invalid middle name"	Некорректное отчество
21	"Invalid document type"	Некорректный тип документа

22	"Invalid document country"	Некорректная страна документа
23	"No document number"	Не задан номер документа
24	"No deposit id"	Не задан уникальный идентификатор игрового счета
25	"Invalid deposit id"	Некорректный уникальный идентификатор игрового счета
26	"No deposit operation id"	Не задан уникальный идентификатор операции
27	"Invalid deposit operation id"	Некорректный уникальный идентификатор операции
28	"No amount"	Не задана сумма
29	"Invalid amount"	Некорректная сумма
30	"No deposit operation data"	Не заданы данные о платеже (в зависимости от способа платежа)
31	"Invalid compensation"	Некорректная сумма компенсации
32	"Not enough money"	Недостаточно денег
57	"No application id"	Не задан уникальный идентификатор заявления на выплату
58	"Invalid application id"	Некорректный уникальный идентификатор заявления на выплату
59	"No payment document number"	Не задан номер платежного документа
61	"Expired date time"	Превышение давности
64	NoPersonalNumber	Не задан личный номер (идентификационный номер в паспорте РБ)
65	InvalidPersonalNumber	Некорректный личный номер
66	InvalidDocumentNumber	Некорректный номер документа
68	InvalidDocumentIssueAgency	Некорректное поле «кем выдано»
69	NoDocumentIssueAgency	Не задано поле «кем выдано»
70	InvalidDocumentIssueDate	Некорректное поле «когда выдано»
71	NoDocumentIssueDate	Не задано поле «когда выдано»

#### 6.5.6. Снятие средств с игрового счета участника

BC => КИЗ:

Ключ	Значение	Описание
"type"	Тип: Int Значение: 1	Тип сообщения (запрос)
"date_time"	Тип: String Формат: YYYY-MM-DDThh:mm:ss	Дата и время (см. Приложение)
"cmd"	Тип: Int Значение: 12	Команда снятия средств с игрового счета участника
"oper_id"	Тип: Int	Уникальный идентификатор операции
"dep_id"	Тип: Int	Уникальный идентификатор игрового счета
"amount"	Тип: Int	Сумма, списываемая с игрового счета игрока
"oper_data"	Тип: String	Данные операции с игровым счетом

КИЗ => BC:

Ключ	Значение	Описание
------	----------	----------

"type"	Тип: Int Значение: 2	Тип сообщения (ответ)
"success"	Тип: Bool	Результат
"error_type"	Тип: Int	Тип ошибки (присутствует, если "success": false)
"cmd"	Тип: Int Значение: 12	Команда снятия средств с игрового счета участника
"oper_id"	Тип: Int	Уникальный идентификатор операции

Возможные значения полей "Тип ошибки" и "Описание ошибки"

"Тип ошибки"	"Описание ошибки"	Описание
3	"No date and time"	Не задана дата и время
4	"Invalid date and time"	Некорректная дата и время
24	"No deposit id"	Не задан уникальный идентификатор игрового счета
25	"Invalid deposit id"	Некорректный уникальный идентификатор игрового счета
26	"No deposit operation id"	Не задан уникальный идентификатор операции
27	"Invalid deposit operation id"	Некорректный уникальный идентификатор операции
28	"No amount"	Не задана сумма
29	"Invalid amount"	Некорректная сумма
30	"No deposit operation data"	Не заданы данные о платеже (в зависимости от способа платежа)
61	"Expired date time"	Превышение давности

### 6.5.7. Отмена операции с игровым счетом участника

BC => КИЗ:

Ключ	Значение	Описание
"type"	Тип: Int Значение: 1	Тип сообщения (запрос)
"date_time"	Тип: String Формат: YYYY-MM-DDThh:mm:ss	Дата и время (см. Приложение)
"cmd"	Тип: Int Значение: 13	Команда отмены операции с игровым счетом участника
"oper_id"	Тип: Int	Уникальный идентификатор операции
"term_id"	Тип: Int	Уникальный идентификатор терминала (может отсутствовать в зависимости от отменяемой операции)
"cashier_id"	Тип: Int	Уникальный идентификатор кассира (может отсутствовать в зависимости от отменяемой операции)

КИЗ => BC:

Ключ	Значение	Описание
"type"	Тип: Int Значение: 2	Тип сообщения (ответ)
"success"	Тип: Bool	Результат
"error_type"	Тип: Int	Тип ошибки (присутствует, если "success": false)

"cmd"	Тип: Int Значение: 13	Команда отмены операции с игровым счетом участника
"oper_id"	Тип: Int	Уникальный идентификатор операции
"hash"	Тип: String	Хэш операции (присутствует, если "success": true)
"cash_oper_id"	Тип: Int	Уникальный идентификатор кассовой операции (присутствует, если операция кассовая и "success": true)
"amount"	Тип: Int	Текущая сумма средств в кассе (присутствует, если операция кассовая и "success": true)

Возможные значения полей "Тип ошибки" и "Описание ошибки"

"Тип ошибки"	"Описание ошибки"	Описание
3	"No date and time"	Не задана дата и время
4	"Invalid date and time"	Некорректная дата и время
7	"No terminal id"	Не задан уникальный идентификатор терминала
8	"Invalid terminal id"	Некорректный уникальный идентификатор терминала
14	"No cashier id"	Не задан уникальный идентификатор кассира
15	"Invalid cashier id"	Некорректный уникальный идентификатор кассира
26	"No deposit operation id"	Не задан уникальный идентификатор операции
27	"Invalid deposit operation id"	Некорректный уникальный идентификатор операции
32	"Not enough money"	Недостаточно денег
61	"Expired date time"	Превышение давности
62	"Expired date time of source operation"	Превышение давности отменяемой операции

## 6.6. Операции по играм

### 6.6.1. Прием ставки

БС => КИЗ:

Ключ	Значение	Описание
"type"	Тип: Int Значение: 1	Тип сообщения (запрос)
"date_time"	Тип: String Формат: YYYY-MM-DDThh:mm:ss	Дата и время (см. Приложение)
"cmd"	Тип: Int Значение: 14	Команда приема ставки
"bet_id"	Тип: Int	Уникальный идентификатор ставки
"dep_id" или "card_number"	Тип: Int	Уникальный идентификатор игрового счета или номер букмекерской карточки
"bet_type"	Тип: String Значение: "single", "multiple", "permutations", "other"	Тип ставки
"bet_descr"	Тип: String	Описание ставки. В зависимости от типа ставки содержит: 1) "single" или "multiple" - общий коэффициент ставки; 2) "permutations" - размерность системы (например, "3/4"); 3) "other" - название типа ставки (например, "Трикси", "Патент").
"events"	Тип: JSON	Список событий, содержащий информацию о событиях и условиях ставки, по которым производится начисление выигрыша (подробное описание в следующей таблице)
"amount"	Тип: Int	Сумма ставки
"cashless"	Тип: Bool Значение: true	Безналичная кассовая операция (присутствует, если операция с банковской карточкой через терминал)
"term_id"	Тип: Int	Уникальный идентификатор терминала (присутствует, если ставка через терминал "с кассиром")
"cashier_id"	Тип: Int	Уникальный идентификатор терминала (присутствует, если ставка через терминал "с кассиром")

Формат поля "events"

Ключ	Значение	Описание
"date_time"	Тип: String Формат: YYYY-MM-DDThh:mm	Дата и время начала события в формате ISO 8601
"descr"	Тип: String	Описание события
"issue"	Тип: String	Исход события, на который делается ставка

"coef"	Тип: Float	Выигрышный коэффициент исхода события

Пример:

```
{
  "type": 1,
  "date_time": "2013-03-25T13:03:21",
  "cmd": 14,
  "bet_id": 10,
  "dep_id": 125,
  "bet_type": "permutations",
  "bet_descr": "2/3",
  "events":
  [
    {
      "date_time" : "2013-03-25T22:45",
      "descr"      : "Вид спорта. Турнир. Команда 1 – Команда 2",
      "issue"      : "Ничья",
      "coef"       : 2.12
    },
    {
      ...
    },
    {
      ...
    }
  ],
  "amount": 1000
}
```

КИЗ => БС:

Ключ	Значение	Описание
"type"	Тип: Int Значение: 2	Тип сообщения (ответ)
"success"	Тип: Bool	Результат
"error_type"	Тип: Int	Тип ошибки (присутствует, если "success": false)
"cmd"	Тип: Int Значение: 14	Команда приема ставки
"bet_id"	Тип: Int	Уникальный идентификатор ставки
"hash"	Тип: String	Хэш операции (присутствует, если "success": true)
"cash_oper_id"	Тип: Int	Уникальный идентификатор кассовой операции (присутствует, если операция кассовая и "success": true)
"amount"	Тип: Int	Текущая сумма средств в кассе (присутствует, если операция кассовая и "success": true)

Возможные значения полей "Тип ошибки" и "Описание ошибки"

"Тип ошибки"	"Описание ошибки"	Описание
3	"No date and time"	Не задана дата и время
4	"Invalid date and time"	Некорректная дата и время

7	"No terminal id"	Не задан уникальный идентификатор терминала
8	"Invalid terminal id"	Некорректный уникальный идентификатор терминала
11	"Invalid terminal type"	Некорректный тип терминала
14	"No cashier id"	Не задан уникальный идентификатор кассира
15	"Invalid cashier id"	Некорректный уникальный идентификатор кассира
21	"Invalid document type"	Некорректный тип документа
22	"Invalid document country"	Некорректная страна документа
23	"No document number"	Не задан номер документа
25	"Invalid deposit id"	Некорректный уникальный идентификатор игрового счета
28	"No amount"	Не задана сумма
29	"Invalid amount"	Некорректная сумма
32	"Not enough money"	Недостаточно денег
33	"No bet id"	Не задан уникальный идентификатор ставки
34	"Invalid bet id"	Некорректный уникальный идентификатор ставки
35	"No dep id or card number"	Не задан уникальный идентификатор игрового счета или номер букмекерской карточки
36	"Invalid card number"	Некорректный номер букмекерской карточки
37	"No bet type"	Не задан тип ставки
38	"Invalid bet type"	Некорректный тип ставки
39	"No bet description"	Не задано описание ставки
40	"Invalid number of events"	Некорректное количество событий
41	"No event descr"	Не задано описание события
42	"No issue"	Не задан исход события
43	"Invalid coef"	Некорректный коэффициент
61	"Expired date time"	Превышение давности

### 6.6.2. Просрочка выплаты выигрыша

БС => КИЗ:

Ключ	Значение	Описание
"type"	Тип: Int Значение: 1	Тип сообщения (запрос)
"date_time"	Тип: String Формат: YYYY-MM-DDThh:mm:ss	Дата и время (см. Приложение)
"cmd"	Тип: Int Значение: 15	Команда просрочки выплаты выигрыша
"bet_id"	Тип: Int	Уникальный идентификатор ставки

КИЗ => БС:

Ключ	Значение	Описание
"type"	Тип: Int Значение: 2	Тип сообщения (ответ)



"success"	Тип: Bool	Результат
"error_type"	Тип: Int	Тип ошибки (присутствует, если "success": false)
"cmd"	Тип: Int Значение: 15	Команда просрочки выплаты выигрыша
"bet_id"	Тип: Int	Уникальный идентификатор ставки

Возможные значения полей "Тип ошибки" и "Описание ошибки"

"Тип ошибки"	"Описание ошибки"	Описание
3	"No date and time"	Не задана дата и время
4	"Invalid date and time"	Некорректная дата и время
33	"No bet id"	Не задан уникальный идентификатор ставки
34	"Invalid bet id"	Некорректный уникальный идентификатор ставки
61	"Expired date time"	Превышение давности
62	"Expired date time of source operation"	Превышение давности отменяемой операции

### 6.6.3. Отмена ставки

БС => КИЗ:

Ключ	Значение	Описание
"type"	Тип: Int Значение: 1	Тип сообщения (запрос)
"date_time"	Тип: String Формат: YYYY-MM-DDThh:mm:ss	Дата и время (см. Приложение)
"cmd"	Тип: Int Значение: 16	Команда отмены ставки
"bet_id"	Тип: Int	Уникальный идентификатор ставки
"term_id"	Тип: Int	Уникальный идентификатор терминала (присутствует, если ставка через терминал "с кассиром")
"cashier_id"	Тип: Int	Уникальный идентификатор кассира (присутствует, если ставка через терминал "с кассиром")

КИЗ => БС:

Ключ	Значение	Описание
"type"	Тип: Int Значение: 2	Тип сообщения (ответ)
"success"	Тип: Bool	Результат
"error_type"	Тип: Int	Тип ошибки (присутствует, если "success": false)
"cmd"	Тип: Int Значение: 16	Команда отмены ставки
"bet_id"	Тип: Int	Уникальный идентификатор ставки
"hash"	Тип: String	Хэш операции (присутствует, если "success": true)
"cash_oper_id"	Тип: Int	Уникальный идентификатор кассовой операции (присутствует, если операция кассовая и "success": true)
"amount"	Тип: Int	Текущая сумма средств в кассе (присутствует, если операция кассовая и "success": true)

Возможные значения полей "Тип ошибки" и "Описание ошибки"

"Тип ошибки"	"Описание ошибки"	Описание
3	"No date and time"	Не задана дата и время
4	"Invalid date and time"	Некорректная дата и время
7	"No terminal id"	Не задан уникальный идентификатор терминала
8	"Invalid terminal id"	Некорректный уникальный идентификатор терминала
11	"Invalid terminal type"	Некорректный тип терминала
14	"No cashier id"	Не задан уникальный идентификатор кассира
15	"Invalid cashier id"	Некорректный уникальный идентификатор кассира
32	"Not enough money"	Недостаточно денег
33	"No bet id"	Не задан уникальный идентификатор ставки
34	"Invalid bet id"	Некорректный уникальный идентификатор ставки
61	"Expired date time"	Превышение давности
62	"Expired date time of source operation"	Превышение давности отменяемой операции

#### 6.6.4. Регистрация исхода ставки

БС => КИЗ:

Ключ	Значение	Описание
"type"	Тип: Int Значение: 1	Тип сообщения (запрос)
"date_time"	Тип: String Формат: YYYY-MM-DDThh:mm:ss	Дата и время (см. Приложение)
"cmd"	Тип: Int Значение: 17	Команда регистрации исхода ставки
"bet_id"	Тип: Int	Уникальный идентификатор ставки
"amount"	Тип: Int	Сумма выигрыша

КИЗ => БС:

Ключ	Значение	Описание
"type"	Тип: Int Значение: 2	Тип сообщения (ответ)
"success"	Тип: Bool	Результат
"error_type"	Тип: Int	Тип ошибки (присутствует, если "success": false)
"cmd"	Тип: Int Значение: 17	Команда регистрации исхода ставки
"bet_id"	Тип: Int	Уникальный идентификатор ставки

Возможные значения полей "Тип ошибки" и "Описание ошибки"

"Тип ошибки"	"Описание ошибки"	Описание
--------------	-------------------	----------

3	"No date and time"	Не задана дата и время
4	"Invalid date and time"	Некорректная дата и время
28	"No amount"	Не задана сумма
29	"Invalid amount"	Некорректная сумма
33	"No bet id"	Не задан уникальный идентификатор ставки
34	"Invalid bet id"	Некорректный уникальный идентификатор ставки
61	"Expired date time"	Превышение давности

### 6.6.5. Отмена регистрации исхода ставки

BC => КИЗ:

Ключ	Значение	Описание
"type"	Тип: Int Значение: 1	Тип сообщения (запрос)
"date_time"	Тип: String Формат: YYYY-MM-DDThh:mm:ss	Дата и время (см. Приложение)
"cmd"	Тип: Int Значение: 18	Команда отмены регистрации исхода ставки
"bet_id"	Тип: Int	Уникальный идентификатор ставки

КИЗ => BC:

Ключ	Значение	Описание
"type"	Тип: Int Значение: 2	Тип сообщения (ответ)
"success"	Тип: Bool	Результат
"error_type"	Тип: Int	Тип ошибки (присутствует, если "success": false)
"cmd"	Тип: Int Значение: 18	Команда отмены регистрации исхода ставки
"bet_id"	Тип: Int	Уникальный идентификатор ставки

Возможные значения полей "Тип ошибки" и "Описание ошибки"

"Тип ошибки"	"Описание ошибки"	Описание
3	"No date and time"	Не задана дата и время
4	"Invalid date and time"	Некорректная дата и время
33	"No bet id"	Не задан уникальный идентификатор ставки
34	"Invalid bet id"	Некорректный уникальный идентификатор ставки
61	"Expired date time"	Превышение давности
62	"Expired date time of source operation"	Превышение давности отменяемой операции

### 6.6.6. Выплата выигрыша

BC => КИЗ:

Ключ	Значение	Описание
------	----------	----------

"type"	Тип: Int Значение: 1	Тип сообщения (запрос)
"date_time"	Тип: String Формат: YYYY-MM-DDThh:mm:ss	Дата и время (см. Приложение)
"cmd"	Тип: Int Значение: 19	Команда выплаты выигрыша
"pay_id"	Тип: Int	Уникальный идентификатор выплаты
"bet_id"	Тип: Int	Уникальный идентификатор ставки
"dep_id" или "card_number"	Тип: Int	Уникальный идентификатор игрового счета или номер букмекерской карточки
"amount"	Тип: Int	Сумма выигрыша
"cashless"	Тип: Bool Значение: true	Безналичная кассовая операция (присутствует, если операция с банковской карточкой через терминал)
"application_id"	Тип: Int	Уникальный идентификатор заявления или обязательства на выплату
"payment_doc_num"	Тип: String	Номер платежного документа (присутствует, если имеется "application_id")
"term_id"	Тип: Int	Уникальный идентификатор терминала (присутствует, если выплата выигрыша не на игровой счет)
"cashier_id"	Тип: Int	Уникальный идентификатор кассира (присутствует, если выплата выигрыша не на игровой счет)
<i>Информация об игроке (присутствует, если отсутствует "dep_id" и "application_id"):</i>		
"last_name"	Тип: String	Фамилия игрока
"first_name"	Тип: String	Имя игрока
"middle_name"	Тип: String	Отчество игрока (если имеется)
"document_type"	Тип: Int	Тип документа, удостоверяющего личность игрока (может отсутствовать; по умолчанию, паспорт) (см. Приложение)
"document_country"	Тип: String	Код страны документа (может отсутствовать; по умолчанию, "BLR") (см. Приложение)
personal_number	Тип: String	Персональный номер лица (идентификационный номер в паспорте РБ), требуется только для белорусских документов, типы[1, 2].
document_number	Тип: String	Номер документа, обычно серия и номер, слитно большими буквами.

		Требуется для всех документов
document_issue_agency	Тип: String	Орган, выдавший документ
document_issue_date	Тип: Date: YYYY-MM-DD	Дата выдачи документа

Если поле "application\_id" присутствует в запросе, то информация об игроке берется из заявления на выплату.

В поле "payment\_doc\_num" при безналичной выплате указывается номер платежного поручения; при выплате электронными деньгами – номер документа подтверждающего выплату и (или) информацию банка-эмитента, банка-агента о передаче, перечислении средств участникам азартных игр.

КИЗ => БС:

Ключ	Значение	Описание
"type"	Тип: Int Значение: 2	Тип сообщения (ответ)
"success"	Тип: Bool	Результат
"error_type"	Тип: Int	Тип ошибки (присутствует, если "success": false)
"cmd"	Тип: Int Значение: 19	Команда выплаты выигрыша
"pay_id"	Тип: Int	Уникальный идентификатор выплаты
"hash"	Тип: String	Хэш операции (присутствует, если "success": true)
"cash_oper_id"	Тип: Int	Уникальный идентификатор кассовой операции (присутствует, если операция кассовая и "success": true)
"amount"	Тип: Int	Текущая сумма средств в кассе (присутствует, если операция кассовая и "success": true)
"tax_amount"	Тип: Int	Сумма налогового вычета (присутствует, если "success": true и выплата выигрыша не на игровой счет)
"tax_percent"	Тип: Int	Процент налогового вычета (присутствует, если "success": true и выплата выигрыша не на игровой счет)

Возможные значения полей "Тип ошибки" и "Описание ошибки"

"Тип ошибки"	"Описание ошибки"	Описание
3	"No date and time"	Не задана дата и время
4	"Invalid date and time"	Некорректная дата и время
7	"No terminal id"	Не задан уникальный идентификатор терминала
8	"Invalid terminal id"	Некорректный уникальный идентификатор терминала
11	"Invalid terminal type"	Некорректный тип терминала
14	"No cashier id"	Не задан уникальный идентификатор кассира
15	"Invalid cashier id"	Некорректный уникальный идентификатор кассира
16	"No last name"	Не задана фамилия
17	"Invalid last name"	Некорректная фамилия
18	"No first name"	Не задано имя
19	"Invalid first name"	Некорректное имя
20	"Invalid middle name"	Некорректное отчество

21	"Invalid document type"	Некорректный тип документа
22	"Invalid document country"	Некорректная страна документа
23	"No document number"	Не задан номер документа
25	"Invalid deposit id"	Некорректный уникальный идентификатор игрового счета
28	"No amount"	Не задана сумма
29	"Invalid amount"	Некорректная сумма
32	"Not enough money"	Недостаточно денег
33	"No bet id"	Не задан уникальный идентификатор ставки
34	"Invalid bet id"	Некорректный уникальный идентификатор ставки
35	"No dep id or card number"	Не задан уникальный идентификатор игрового счета или номер букмекерской карточки
36	"Invalid card number"	Некорректный номер букмекерской карточки
45	"No pay id"	Не задан уникальный идентификатор выплаты
46	"Invalid pay id"	Некорректный уникальный идентификатор выплаты
57	"No application id"	Не задан уникальный идентификатор заявления на выплату
58	"Invalid application id"	Некорректный уникальный идентификатор заявления на выплату
59	"No payment document number"	Не задан номер платежного документа
61	"Expired date time"	Превышение давности
64	NoPersonalNumber	Не задан личный номер (идентификационный номер в паспорте РБ)
65	InvalidPersonalNumber	Некорректный личный номер
66	InvalidDocumentNumber	Некорректный номер документа
68	InvalidDocumentIssueAgency	Некорректное поле «кем выдано»
69	NoDocumentIssueAgency	Не задано поле «кем выдано»
70	InvalidDocumentIssueDate	Некорректное поле «когда выдано»
71	NoDocumentIssueDate	Не задано поле «когда выдано»

#### 6.6.7. Отмена выплаты выигрыша

БС => КИЗ:

Ключ	Значение	Описание
"type"	Тип: Int Значение: 1	Тип сообщения (запрос)
"date_time"	Тип: String Формат: YYYY-MM-DDThh:mm:ss	Дата и время (см. Приложение)
"cmd"	Тип: Int Значение: 20	Команда отмены выплаты выигрыша
"pay_id"	Тип: Int	Уникальный идентификатор выплаты
"term_id"	Тип: Int	Уникальный идентификатор терминала (присутствует, если выплата выигрыша через терминал "с кассиром")
"cashier_id"	Тип: Int	Уникальный идентификатор кассира

		(присутствует, если выплата выигрыша через терминал "с кассиром")
--	--	---

КИЗ => БС:

Ключ	Значение	Описание
"type"	Тип: Int Значение: 2	Тип сообщения (ответ)
"success"	Тип: Bool	Результат
"error_type"	Тип: Int	Тип ошибки (присутствует, если "success": false)
"cmd"	Тип: Int Значение: 20	Команда отмены выплаты выигрыша
"pay_id"	Тип: Int	Уникальный идентификатор выплаты
"hash"	Тип: String	Хэш операции (присутствует, если "success": true)
"cash_oper_id"	Тип: Int	Уникальный идентификатор кассовой операции (присутствует, если операция кассовая и "success": true)
"amount"	Тип: Int	Текущая сумма средств в кассе (присутствует, если операция кассовая и "success": true)

Возможные значения полей "Тип ошибки" и "Описание ошибки"

"Тип ошибки"	"Описание ошибки"	Описание
3	"No date and time"	Не задана дата и время
4	"Invalid date and time"	Некорректная дата и время
7	"No terminal id"	Не задан уникальный идентификатор терминала
8	"Invalid terminal id"	Некорректный уникальный идентификатор терминала
14	"No cashier id"	Не задан уникальный идентификатор кассира
15	"Invalid cashier id"	Некорректный уникальный идентификатор кассира
32	"Not enough money"	Недостаточно денег
45	"No pay id"	Не задан уникальный идентификатор выплаты
46	"Invalid pay id"	Некорректный уникальный идентификатор выплаты
61	"Expired date time"	Превышение давности
62	"Expired date time of source operation"	Превышение давности отменяемой операции

## 6.7. Операции с бонусами

### 6.7.1. Выплата бонуса

БС => КИЗ:

Ключ	Значение	Описание
"type"	Тип: Int Значение: 1	Тип сообщения (запрос)
"date_time"	Тип: String Формат: YYYY-MM-DDThh:mm:ss	Дата и время (см. Приложение)
"cmd"	Тип: Int Значение: 21	Команда выплаты бонуса
"bonus_id"	Тип: Int	Уникальный идентификатор бонуса
"oper_id"	Тип: Int	Уникальный идентификатор операции (может отсутствовать)
"bet_id"	Тип: Int	Уникальный идентификатор ставки (может отсутствовать)
"dep_id" или "card_number"	Тип: Int	Уникальный идентификатор игрового счета или номер букмекерской карточки
"amount"	Тип: Int	Сумма бонусного выигрыша
"rule"	Тип: String	Правила начисления бонусного выигрыша
"cashless"	Тип: Bool Значение: true	Безналичная кассовая операция (присутствует, если операция с банковской карточкой через терминал)
"application_id"	Тип: Int	Уникальный идентификатор заявления на выплату (присутствует, если выплата через терминал для безналичных платежей или для электронных платежей)
"payment_doc_num"	Тип: String	Номер платежного документа (присутствует, если имеется "application_id")
"term_id"	Тип: Int	Уникальный идентификатор терминала (присутствует, если бонус не на игровой счет)
"cashier_id"	Тип: Int	Уникальный идентификатор кассира (присутствует, если бонус не на игровой счет)
<i>Информация об игроке (присутствует, если отсутствует "dep_id" и "application_id"):</i>		
"last_name"	Тип: String	Фамилия игрока
"first_name"	Тип: String	Имя игрока
"middle_name"	Тип: String	Отчество игрока (если имеется)
"document_type"	Тип: Int	Тип документа, удостоверяющего личность игрока (может отсутствовать; по умолчанию, паспорт) (см.



		Приложение)
"document_country"	Тип: String	Код страны документа (может отсутствовать; по умолчанию, "BLR") (см. Приложение)
personal_number	Тип: String	Персональный номер лица (идентификационный номер в паспорте РБ), требуется только для белорусских документов, типы[1, 2].
document_number	Тип: String	Номер документа, обычно серия и номер, слитно большими буквами. Требуется для всех документов
document_issue_agency	Тип: String	Орган, выдавший документ
document_issue_date	Тип: Date: YYYY-MM-DD	Дата выдачи документа

Если поле "application\_id" присутствует в запросе, то информация об игроке берется из заявления на выплату.

В поле "payment\_doc\_num" при безналичной выплате указывается номер платежного поручения; при выплате электронными деньгами – номер документа подтверждающего выплату и (или) информацию банка-эмитента, банка-агента о передаче, перечислении средств участникам азартных игр.

КИЗ => БС:

Ключ	Значение	Описание
"type"	Тип: Int Значение: 2	Тип сообщения (ответ)
"success"	Тип: Bool	Результат
"error_type"	Тип: Int	Тип ошибки (присутствует, если "success": false)
"cmd"	Тип: Int Значение: 21	Команда выплаты бонуса
"bonus_id"	Тип: Int	Уникальный идентификатор бонуса
"hash"	Тип: String	Хэш операции (присутствует, если "success": true)
"cash_oper_id"	Тип: Int	Уникальный идентификатор кассовой операции (присутствует, если операция кассовая и "success": true)
"amount"	Тип: Int	Текущая сумма средств в кассе (присутствует, если операция кассовая и "success": true)
"tax_amount"	Тип: Int	Сумма налогового вычета (присутствует, если "success": true и бонус не на игровой счет)
"tax_percent"	Тип: Int	Процент налогового вычета (присутствует, если "success": true и бонус не на игровой счет)

Возможные значения полей "Тип ошибки" и "Описание ошибки"

"Тип ошибки"	"Описание ошибки"	Описание
3	"No date and time"	Не задана дата и время
4	"Invalid date and time"	Некорректная дата и время
7	"No terminal id"	Не задан уникальный идентификатор терминала
8	"Invalid terminal id"	Некорректный уникальный идентификатор терминала

11	"Invalid terminal type"	Некорректный тип терминала
14	"No cashier id"	Не задан уникальный идентификатор кассира
15	"Invalid cashier id"	Некорректный уникальный идентификатор кассира
16	"No last name"	Не задана фамилия
17	"Invalid last name"	Некорректная фамилия
18	"No first name"	Не задано имя
19	"Invalid first name"	Некорректное имя
20	"Invalid middle name"	Некорректное отчество
21	"Invalid document type"	Некорректный тип документа
22	"Invalid document country"	Некорректная страна документа
23	"No document number"	Не задан номер документа
25	"Invalid deposit id"	Некорректный уникальный идентификатор игрового счета
27	"Invalid deposit operation id"	Некорректный уникальный идентификатор операции
28	"No amount"	Не задана сумма
29	"Invalid amount"	Некорректная сумма
32	"Not enough money"	Недостаточно денег
34	"Invalid bet id"	Некорректный уникальный идентификатор ставки
35	"No dep id or card number"	Не задан уникальный идентификатор игрового счета или номер букмекерской карточки
36	"Invalid card number"	Некорректный номер букмекерской карточки
47	"No bonus id"	Не задан уникальный идентификатор бонуса
48	"Invalid bonus id"	Некорректный уникальный идентификатор бонуса
49	"No rule"	Не заданы правила
57	"No application id"	Не задан уникальный идентификатор заявления на выплату
58	"Invalid application id"	Некорректный уникальный идентификатор заявления на выплату
59	"No payment document number"	Не задан номер платежного документа
61	"Expired date time"	Превышение давности
64	NoPersonalNumber	Не задан личный номер (идентификационный номер в паспорте РБ)
65	InvalidPersonalNumber	Некорректный личный номер
66	InvalidDocumentNumber	Некорректный номер документа
68	InvalidDocumentIssueAgency	Некорректное поле «кем выдано»
69	NoDocumentIssueAgency	Не задано поле «кем выдано»
70	InvalidDocumentIssueDate	Некорректное поле «когда выдано»
71	NoDocumentIssueDate	Не задано поле «когда выдано»

### 6.7.2. Отмена выплаты бонуса

БС => КИЗ:

Ключ	Значение	Описание
"type"	Тип: Int	Тип сообщения (запрос)

	Значение: 1	
"date_time"	Тип: String Формат: YYYY-MM-DDThh:mm:ss	Дата и время (см. Приложение)
"cmd"	Тип: Int Значение: 22	Команда отмены выплаты бонуса
"bonus_id"	Тип: Int	Уникальный идентификатор бонуса
"term_id"	Тип: Int	Уникальный идентификатор терминала (присутствует, если выплата бонуса через терминал "с кассиром")
"cashier_id"	Тип: Int	Уникальный идентификатор кассира (присутствует, если выплата бонуса через терминал "с кассиром")

КИЗ => БС:

Ключ	Значение	Описание
"type"	Тип: Int Значение: 2	Тип сообщения (ответ)
"success"	Тип: Bool	Результат
"error_type"	Тип: Int	Тип ошибки (присутствует, если "success": false)
"cmd"	Тип: Int Значение: 22	Команда отмены выплаты бонуса
"bonus_id"	Тип: Int	Уникальный идентификатор бонуса
"hash"	Тип: String	Хэш операции (присутствует, если "success": true)
"cash_oper_id"	Тип: Int	Уникальный идентификатор кассовой операции (присутствует, если операция кассовая и "success": true)
"amount"	Тип: Int	Текущая сумма средств в кассе (присутствует, если операция кассовая и "success": true)

Возможные значения полей "Тип ошибки" и "Описание ошибки"

"Тип ошибки"	"Описание ошибки"	Описание
3	"No date and time"	Не задана дата и время
4	"Invalid date and time"	Некорректная дата и время
7	"No terminal id"	Не задан уникальный идентификатор терминала
8	"Invalid terminal id"	Некорректный уникальный идентификатор терминала
14	"No cashier id"	Не задан уникальный идентификатор кассира
15	"Invalid cashier id"	Некорректный уникальный идентификатор кассира
32	"Not enough money"	Недостаточно денег
47	"No bonus id"	Не задан уникальный идентификатор бонуса
48	"Invalid bonus id"	Некорректный уникальный идентификатор бонуса
61	"Expired date time"	Превышение давности
62	"Expired date time of source operation"	Превышение давности отменяемой операции

## 6.8. Операции с заявлениями на выплату

### 6.8.1. Регистрация заявления на выплату

БС => КИЗ:

Ключ	Значение	Описание
"type"	Тип: Int Значение: 1	Тип сообщения (запрос)
"date_time"	Тип: String Формат: YYYY-MM-DDThh:mm:ss	Дата и время подачи заявления (см. Приложение)
"cmd"	Тип: Int Значение: 31	Команда регистрации заявления на выплату
"application_id"	Тип: Int	Уникальный идентификатор заявления на выплату
"amount"	Тип: Int	Сумма выплаты по заявлению
"term_id"	Тип: Int	Уникальный идентификатор терминала (присутствует, если заявление через терминал "с кассиром")
"cashier_id"	Тип: Int	Уникальный идентификатор кассира (присутствует, если заявление через терминал "с кассиром")
<i>Информация об игроке:</i>		
"last_name"	Тип: String	Фамилия игрока
"first_name"	Тип: String	Имя игрока
"middle_name"	Тип: String	Отчество игрока (если имеется)
"document_type"	Тип: Int	Тип документа, удостоверяющего личность игрока (может отсутствовать; по умолчанию, паспорт) (см. Приложение)
"document_country"	Тип: String	Код страны документа (может отсутствовать; по умолчанию, "BLR") (см. Приложение)
personal_number	Тип: String	Персональный номер лица (идентификационный номер в паспорте РБ), требуется только для белорусских документов, типы[1, 2].
document_number	Тип: String	Номер документа, обычно серия и номер, слитно большими буквами. Требуется для всех документов
document_issue_agency	Тип: String	Орган, выдавший документ
document_issue_date	Тип: Date: YYYY-MM-DD	Дата выдачи документа
appl_type	Тип: Integer	Тип заявления: 1 – Принято заявление (по умолчанию). 2 – Выдано обязательство. 3 - Принято заявление и Выдано обязательство.
cashless	Тип: Bool	Безналичная кассовая операция (True, если безналичная выплата) По умолчанию True. То есть, если параметры (appl_type и cashless) не

		заданы, то данная операция ведет себя как и раньше (заявление на безналичную выплату).
--	--	--

КИЗ => БС:

Ключ	Значение	Описание
"type"	Тип: Int Значение: 2	Тип сообщения (ответ)
"success"	Тип: Bool	Результат
"error_type"	Тип: Int	Тип ошибки (присутствует, если "success": false)
"cmd"	Тип: Int Значение: 31	Команда регистрации заявления на выплату
"application_id"	Тип: Int	Уникальный идентификатор заявления на выплату

Возможные значения полей "Тип ошибки" и "Описание ошибки"

"Тип ошибки"	"Описание ошибки"	Описание
3	"No date and time"	Не задана дата и время
4	"Invalid date and time"	Некорректная дата и время
8	"Invalid terminal id"	Некорректный уникальный идентификатор терминала
11	"Invalid terminal type"	Некорректный тип терминала
14	"No cashier id"	Не задан уникальный идентификатор кассира
15	"Invalid cashier id"	Некорректный уникальный идентификатор кассира
16	"No last name"	Не задана фамилия
17	"Invalid last name"	Некорректная фамилия
18	"No first name"	Не задано имя
19	"Invalid first name"	Некорректное имя
20	"Invalid middle name"	Некорректное отчество
21	"Invalid document type"	Некорректный тип документа
22	"Invalid document country"	Некорректная страна документа
23	"No document number"	Не задан номер документа
28	"No amount"	Не задана сумма
29	"Invalid amount"	Некорректная сумма
57	"No application id"	Не задан уникальный идентификатор заявления на выплату
58	"Invalid application id"	Некорректный уникальный идентификатор заявления на выплату
61	"Expired date time"	Превышение давности
64	NoPersonalNumber	Не задан личный номер (идентификационный номер в паспорте РБ)
65	InvalidPersonalNumber	Некорректный личный номер
66	InvalidDocumentNumber	Некорректный номер документа
68	InvalidDocumentIssueAgency	Некорректное поле «кем выдано»
69	NoDocumentIssueAgency	Не задано поле «кем выдано»
70	InvalidDocumentIssueDate	Некорректное поле «когда выдано»
71	NoDocumentIssueDate	Не задано поле «когда выдано»
83	InvalidApplicationType	Некорректное поле appl_type

## 6.8.2. Отмена регистрации заявления на выплату

БС => КИЗ:

Ключ	Значение	Описание
"type"	Тип: Int Значение: 1	Тип сообщения (запрос)
"date_time"	Тип: String Формат: YYYY-MM-DDThh:mm:ss	Дата и время (см. Приложение)
"cmd"	Тип: Int Значение: 32	Команда отмены регистрации заявления на выплату
"application_id"	Тип: Int	Уникальный идентификатор заявления на выплату
"term_id"	Тип: Int	Уникальный идентификатор терминала (присутствует, если заявление через терминал "с кассиром")
"cashier_id"	Тип: Int	Уникальный идентификатор кассира (присутствует, если заявление через терминал "с кассиром")

КИЗ => БС:

Ключ	Значение	Описание
"type"	Тип: Int Значение: 2	Тип сообщения (ответ)
"success"	Тип: Bool	Результат
"error_type"	Тип: Int	Тип ошибки (присутствует, если "success": false)
"cmd"	Тип: Int Значение: 32	Команда отмены регистрации заявления на выплату
"application_id"	Тип: Int	Уникальный идентификатор заявления на выплату

Возможные значения полей "Тип ошибки" и "Описание ошибки"

"Тип ошибки"	"Описание ошибки"	Описание
3	"No date and time"	Не задана дата и время
4	"Invalid date and time"	Некорректная дата и время
8	"Invalid terminal id"	Некорректный уникальный идентификатор терминала
14	"No cashier id"	Не задан уникальный идентификатор кассира
15	"Invalid cashier id"	Некорректный уникальный идентификатор кассира
57	"No application id"	Не задан уникальный идентификатор заявления на выплату
58	"Invalid application id"	Некорректный уникальный идентификатор заявления на выплату
61	"Expired date time"	Превышение давности
62	"Expired date time of source operation"	Превышение давности отменяемой операции

## 6.9. Операции с перечнем физ. лиц

### 6.9.1. Проверка физического лица

БС => КИЗ:

Ключ	Значение	Описание
type	Тип: Int Значение: 1	Тип сообщения (запрос)
cmd	Тип: Int Значение: 34	Код команды
term_id	Тип: Int	Уникальный идентификатор терминала (присутствует, если проверка идет через терминал с кассиром)
cashier_id	Тип: Int	Уникальный идентификатор кассира (присутствует, если проверка идет через терминал с кассиром)
document_type	Тип: Int	Тип документа, удостоверяющего личность игрока (может отсутствовать; по умолчанию, паспорт) (см. Приложение) допустимые варианты [1, 2, 3]
document_country	Тип: String	Код страны документа (может отсутствовать; по умолчанию, "BLR") (см. Приложение)
personal_number	Тип: String	Персональный номер лица (идентификационный номер в паспорте РБ), требуется только для белорусских документов, типы[1, 2]
document_number	Тип: String	Номер документа, обычно серия и номер, слитно большими буквами. Требуется только для всех иностранных документов или (РБ тип 3)
first_name	Тип: String	Имя физ. лица.
last_name	Тип: String	Фамилия физ. лица.
middle_name	Тип: String	Отчество физ. лица, опциональный параметр
document_issue_agency	Тип: String	Орган, выдавший документ, опциональный параметр
document_issue_date	Тип: Date: YYYY-MM-DD	Дата выдачи документа, опциональный параметр
scan_required	Тип: Bool	Помещать в ответ скан документа физ.лица, если таковой имеется. По умолчанию false.
reread_articles	Тип: Bool	Помещать в ответ полный список статей по лицам повышенного риска. По умолчанию false. При установке значения этого поля в true hrp_articles возвращаются даже в случае когда решение об отношении физ.лица к списку лиц повышенного риска было вынесено.
send_last_form	Тип: Bool	Помещать в ответ заполненную ранее анкету, в случае для лиц повышенного риска. По умолчанию false.
scan	Тип: JPEG Base64	Скан документа физ.лица, требуется только при проверке на входе в наземное игорное заведение (задан term_id), размер не более 128000 байт,

		формат: [data:image/jpeg;base64,]+JPEG
--	--	--

КИЗ => БС:

Ключ	Значение	Описание
type	Тип: Int Значение: 2	Тип сообщения (ответ)
success	Тип: Bool	Результат
error_type	Тип: Int	Тип ошибки (присутствует, если "success": false)
cmd	Тип: Int Значение: 34	Код команды
game_forbidden	Тип: Bool	Участие в азартных играх запрещено если True
terrorist_strong_match	Тип: Bool	Строгое совпадение (по номерам документов) по списку террористов, если True
game_forbidden_list	Тип: список физ. лиц	Список физ. лиц по которым найдены совпадения
terrorist_list	Тип: список террористов	Список террористов по которым найдены совпадения
check_id	Тип: Int	Уникальный номер проверки
hrp_status	Тип: Int	Статус принадлежности физ.лица к лицам повышенного риска: 0 – совпадений со списком лиц повышенного риска не найдено 1- ожидает решения 2- физ. лицо является лицом повышенного риска 3- физ. лицо не является лицом повышенного риска
hrp_form	Тип: Анкета	Заполненная анкета физ.лица. (Присутствует если send_last_form = true при запросе)
hrp_form_expired	Тип: Bool	Признак истечения срока действия заполненной анкеты физ.лица
hrp_articles	Тип: список статей	Список статей лиц повышенного риска, по которым найдены совпадения.
fatf_avoiding_country	Тип: Bool	Признак принадлежности страны документа к перечню государств и территорий, не выполняющих рекомендации ФАТФ
has_offshore_zone	Тип: Bool	Признак принадлежности страны документа к перечню государств и территорий, имеющих офшорные зоны

Поля физ.лица из game\_forbidden\_list (любое поле может отсутствовать)

Ключ	Значение	Описание
document_type	Тип: Int	Тип документа, удостоверяющего личность игрока, допустимые варианты [1, 2, 3]
document_country	Тип: String	Код страны документа
personal_number	Тип: String	Персональный номер лица
document_number	Тип: String	Номер документа
full_name	Тип: String	ФИО физ. лица.
additional_name	Тип: String	Дополнительное имя, например в латинице
document_issue_agency	Тип: String	Орган, выдавший документ
document_issue_date	Тип: Date: YYYY-MM-DD	Дата выдачи документа



expired_at	Тип: Date: YYYY-MM-DD	День с которого игроку можно будет играть
created_at	Тип: DateTime	Время включения физ.лица в список
scan	Тип: JPEG Base64	[data:image/jpeg;base64,]+JPEG Base64
creator	Объект	Кто добавил лицо в перечень
judgement_info	Объект	Информация о судебном решении

Поля физ.лица из terrorist\_list (любое поле может отсутствовать)

Ключ	Значение	Описание
full_name	Тип: String	Фамилия, имя, отчество (русскоязычное написание)
additional_name	Тип: String	Фамилия, имя, отчество (латинская либо национальная транслитерация)
citizenship	Тип: String	Гражданство
birthday	Тип: String	Дата рождения
reason_include	Тип: String	Основание включения в перечень
extra_info	Тип: String	Справочная информация

Поля judgement\_info, информация о судебном (любое поле может отсутствовать)

Ключ	Значение	Описание
court_name	Тип: String	Наименование суда
acception_date	Тип: Date: YYYY-MM-DD	Дата решения
judgement_number	Тип: String	Номер решения

Поля физ.лица из hrp\_articles (любое поле может отсутствовать)

Ключ	Значение	Описание
id	Тип: Int	Порядковый номер статьи
last_name	Тип: String	Фамилия физ. лица
first_name	Тип: String	Имя физ. лица
aliases	Тип: String	Псевдонимы
low_quality_aliases	Тип: String	Псевдонимы низкого качества
native_character_name	Тип: String	Написание имени на родном языке
alternative_spelling	Тип: String	Альтернативное написание
category	Тип: String	Категория
title	Тип: String	Заголовок
sub_category	Тип: String	Подкатегория
position	Тип: String	Положение
age	Тип: Int	Возраст
dob	Тип: String	Дата рождения
dobs	Тип: String	Даты рождения
place_of_birth	Тип: String	Место рождения

deceased	Тип: String	Скончался
passports	Тип: String	Паспорта
ssn	Тип: String	SSN
identification_numbers	Тип: String	Идентификационные номера
locations	Тип: String	Местонахождение
countries	Тип: String	Страны
citizenship	Тип: String	Гражданство
companies	Тип: String	Компании
e_i	Тип: String	Пол
linked_to	Тип: String	Связи
further_information	Тип: String	Дальнейшая информация
keywords	Тип: String	Ключевые слова
external_sources	Тип: String	Ссылки на внешние ресурсы
update_category	Тип: String	Категория изменения
entered	Тип: String	Дата внесения
updated	Тип: String	Дата изменения
editor	Тип: String	Редактор
deleted	Тип: String	Дата удаления
age_of_date	Тип: String	Дата указания возраста

Поля judgement\_info, информация о судебном (любое поле может отсутствовать)

Ключ	Значение	Описание
court_name	Тип: String	Наименование суда
acception_date	Тип: Date: YYYY- MM-DD	Дата решения
judgement_number	Тип: String	Номер решения

Поля creator информация об операторе добавившем лицо в перечень (любое поле может отсутствовать)

Ключ	Значение	Описание
kind	Тип: String	Тип оператора, возможные варианты: ["bm_term", "bm_sys", "mc", "mns", "oai", "egmsite"] bm_term – букмкерский терминал, bm_sys – букмекерский сервер, mc – мониторинговый центр, mns – МЧС oai – организатор азартных игр egmsite – кассовый терминал (ЗИА или Казино)
owner_name	Тип: String	Наименование организации
owner_unn	Тип: String	УНН организации
location	Тип: String	Адрес заведения, если нет то адрес организации
operator	Тип: String	ФИО оператора

Возможные значения полей "Тип ошибки" и "Описание ошибки"

"Тип ошибки"	"Описание ошибки"	Описание
7	"No terminal id"	Не задан уникальный идентификатор терминала
8	"Invalid terminal id"	Некорректный уникальный идентификатор терминала
14	"No cashier id"	Не задан уникальный идентификатор кассира
15	"Invalid cashier id"	Некорректный уникальный идентификатор кассира
16	"No last name"	Не задана фамилия
17	"Invalid last name"	Некорректная фамилия
18	"No first name"	Не задано имя
19	"Invalid first name"	Некорректное имя
20	"Invalid middle name"	Некорректное отчество
21	"Invalid document type"	Некорректный тип документа
22	"Invalid document country"	Некорректная страна документа
23	"No document number"	Не задан номер документа
64	NoPersonalNumber	Не задан личный номер (идентификационный номер в паспорте РБ)
65	InvalidPersonalNumber	Некорректный личный номер
66	InvalidDocumentNumber	Некорректный номер документа
67	ServiceUnavailable	Сервис не доступен, для выполнения запроса требуется сервис который недоступен в данный момент
68	InvalidDocumentIssueAgency	Некорректное поле «кем выдано»
70	InvalidDocumentIssueDate	Некорректное поле «когда выдано»
77	InvalidScanRequired	Некорректное поле при запросе скана паспорта
87	InvalidRereadArticles	Некорректное поле при запросе статей лиц повышенного риска
88	InvalidSendLastForm	Некорректное поле при запросе последней отправленной анкеты.
96	NoScan	Отсутствует изображение отсканированного документа физ.лица

Примеры ответов:

```
{
  "type": 2,
  "cmd": 34,
  "game_forbidden": true,
  "check_id": 1,
  "terrorist_strong_match": false,
  "game_forbidden_list": [
    {
      "created_at": "2017-01-27T15:01:28",
      "document_country": "BLR",
      "document_issue_agency": "МИНСКИМ ГОВД",
      "document_issue_date": "2015-01-06",
```

```

        "document_number": "MC123456",
        "document_type": 1,
        "expired_at": "2017-07-27",
        "full_name": "ИВАНОВ ИВАН ИВАНОВИЧ",
        "personal_number": "3020992A033PB5",
        "judgement_info": {
            "court_name": "МИНСКИЙ СУД",
            "acceptation_date": "2017-01-17",
            "judgement_number": "77777"
        },
        "creator": {
            "kind": "mc",
            "owner_name": "Мониторинговый Центр(МЦ)",
            "owner_unn": "191719316",
            "location": "Г.МИНСК, УЛ.ПАНЧЕНКО, Д.9",
            "operator": "Администратор"
        }
    },
    ],
    "success": true
}

{
    "type": 2,
    "cmd": 34,
    "game_forbidden": true,
    "check_id": 1,
    "terrorist_strong_match": false,
    "game_forbidden_list": [
        {
            "created_at": "2017-01-27T12:25:04",
            "document_country": "BLR",
            "document_issue_agency": " МИНСКИМ ГОВД ",
            "document_issue_date": "2001-10-02",
            "document_number": "MC1111111",
            "document_type": 1,
            "expired_at": "2017-07-26",
            "full_name": "ПЕТРОВ ПЕТР ПЕТРОВИЧ",
            "personal_number": "7637905A001PB6",
            "creator": {
                "owner_name": "Belatra",
                "owner_unn": "111111111",
                "kind": "bm_term",
                "location": "Минск Мележа 5",
                "operator": "ТРЕТЬЯКОВА ГАЛИНА"
            }
        }
    ],
    "success": true
}

```

```

{
  "type": 2,
  "cmd": 34,
  "game_forbidden": false,
  "terrorist_strong_match": false,
  "terrorist_list": [
    {
      "additional_name": "MUHAMMAD\nJIBRIL\nABDUL
RAHMAN\nna\nМожет быть также известен как:\na) Mohammad Jibril
Abdurrahman\nb) Muhammad Jibriel Abdul Rahman\nc) Mohammad Jibriel
Abdurrahman\nd) Muhamad Ricky Ardhan \ne) Muhammad Ricky Ardhan bin
Muhammad Iqbal\nf) Muhammad Ricky Ardhan bin Abu Jibril\nj) Muhammad
Yunus\nk) Heris Syah ",
      "full_name": "МУХАММАД \nДЖИБРИЛ\nАБДУЛ РАХМАН \nd/o",
      "citizenship": "Индонезия ",
      "birthday": "a) 28.05.1984\nb) 3.12.1979 \nc) 3.03.1979
\nnd) 8.08.1980",
      "reason_include": "Санкционный перечень Комитета Совета
Безопасности ООН, учрежденный резолюциями 1267 (1999), 1989 (2011) и
2253 (2015) по ИГИЛ (ДАИШ) и «Аль-Каида».",
      "extra_info": "Старший член организации «Джемаа Исламия»
(QDe.092), непосредственно участвовавший в мобилизации финансовых
средств для проведения террористических нападений. 29 июня 2010 года
приговорен в Индонезии к пяти годам тюремного заключения. Имя отца –
Мохамад Икбал Абдуррахман (QDi.086). Дата внесения в перечень:
12.08.2011 "
    }
  ],
  "success": true
}

{
  "type": 2,
  "cmd": 34,
  "game_forbidden": false,
  "terrorist_strong_match": false,
  "check_id": 1,
  "hrp_status": 1,
  "hrp_articles": [
    {
      "id": 546,
      "aliases": "VELIKIY,Petr Velikiy;VELIKY,Petor Velikii",
      "first_name": "Peter",
      "last_name": "Velikiy",
      "category": "INDIVIDUAL",
      "citizenship": "BELARUS",
      "companies": "2341526",
      "countries": "BELARUS",
      "dob": "1956-04-23",
      "dobs": "1956-04-23",
      "e_i": "M",
    }
  ]
}

```

```
        "entered": "2005-09-21",
        "external_sources":
        "https://en.wikipedia.org/wiki/Peter_the_Great
        https://en.wikipedia.org/wiki/Russian_battlecruiser_Pyotr_Velikiy",
        "further_information": "[BIOGRAPHY] Ruled the Tsardom of
        Russia and later the Russian Empire from 7 May jointly ruling before
        1696 with his elder half-brother, Ivan V. [IDENTIFICATION] To be
        determined. [REPORTS] Jul 1696 - no further information reported.",
        "locations": "Minsk, Minsk BELARUS",
        "native_character_names": "ВЕЛИКИЙ,Пётр Иванович {ru-RU}",
        "place_of_birth": "Krynica, Smolevichi District, Minsk
        Region, Belarus",
        "position": "Software Developer - SD",
        "title": "Prof Dr",
        "updated": "2018-11-11"
    }
]
"success": true
}
```

**6.9.2. Добавление физ. лица в перечень самоограниченных**  
 БС => КИЗ:

Ключ	Значение	Описание
Type	Тип: Int Значение: 1	Тип сообщения (запрос)
Cmd	Тип: Int Значение: 35	Код команды
term_id	Тип: Int	Уникальный идентификатор терминала
cashier_id	Тип: Int	Уникальный идентификатор кассира
game_forbidden_application_id	Тип: Int	Уникальный идентификатор заявления на самоограничение, генерируется на БК, должен быть не более 2 <sup>44</sup>
document_type	Тип: Int	Тип документа, удостоверяющего личность игрока (может отсутствовать; по умолчанию, паспорт) (см. Приложение) допустимые варианты [1, 2, 3]
document_country	Тип: String	Код страны документа (может отсутствовать; по умолчанию, "BLR") (см. Приложение)
personal_number	Тип: String	Персональный номер лица (идентификационный номер в паспорте РБ), требуется только для белорусских документов, типы[1, 2]
document_number	Тип: String	Номер документа, обычно серия и номер, слитно большими буквами. Требуется только для всех иностранных документов или (РБ тип 3)
first_name	Тип: String	Имя физ. лица.
last_name	Тип: String	Фамилия физ. лица.
middle_name	Тип: String	Отчество физ. лица, опциональный параметр
document_issue_agency	Тип: String	Орган, выдавший документ, требуется только для документов РБ
document_issue_date	Тип: Date: YYYY-MM-DD	Дата выдачи документа
expired_at	Тип: Date: YYYY-MM-DD	Дата исключения физ. лица из списка, допустимое значение от 6 месяцев до 3 лет, от текущей даты
scan	Тип: JPEG Base64	Опционально, размер не более 128000 байт, формат: [data:image/jpeg;base64,]+JPEG

	Base64
--	--------

[first\_name, last\_name, middle\_name] – заполнять большими буквами, для граждан РБ на русском языке, для граждан остальных государств на русском или латинице.

КИЗ => БС:

Ключ	Значение	Описание
type	Тип: Int Значение: 2	Тип сообщения (ответ)
success	Тип: Bool	Результат
error_type	Тип: Int	Тип ошибки (присутствует, если "success": false)
cmd	Тип: Int Значение: 35	
global_number	Тип: Int	Глобальный идентификатор заявления.
game_forbidden_application_id	Тип: Int	Уникальный идентификатор заявления на самоограничение, генерируется на БК
registered_at	Тип: String Формат: YYYY-MM-DDThh:mm:ss	Дата и время регистрация заявления в СККС

Возможные значения полей "Тип ошибки" и "Описание ошибки"

"Тип ошибки"	"Описание ошибки"	Описание
7	"No terminal id"	Не задан уникальный идентификатор терминала
8	"Invalid terminal id"	Некорректный уникальный идентификатор терминала
14	"No cashier id"	Не задан уникальный идентификатор кассира
15	"Invalid cashier id"	Некорректный уникальный идентификатор кассира
16	"No last name"	Не задана фамилия
17	"Invalid last name"	Некорректная фамилия
18	"No first name"	Не задано имя
19	"Invalid first name"	Некорректное имя
20	"Invalid middle name"	Некорректное отчество
21	"Invalid document type"	Некорректный тип документа
22	"Invalid document country"	Некорректная страна документа
23	"No document number"	Не задан номер документа
64	NoPersonalNumber	Не задан личный номер (идентификационный номер в паспорте РБ)
65	InvalidPersonalNumber	Некорректный личный номер
66	InvalidDocumentNumber	Некорректный номер документа
68	InvalidDocumentIssueAgency	Некорректное поле «кем выдано»
69	NoDocumentIssueAgency	Не задано поле «кем выдано»
70	InvalidDocumentIssueDate	Некорректное поле «когда выдано»
71	NoDocumentIssueDate	Не задано поле «когда выдано»
72	InvalidGameForbiddenExpiredDate	Некорректная дата, разрешения участия в игре



73	NoGameForbiddenExpiredDate	Не задана дата, разрешения участия в игре
74	InvalidGameForbiddenApplicationId	Некорректный идентификатор заявления самоограниченного
75	NoGameForbiddenApplicationId	Не задан идентификатор заявления самоограниченного
76	InvalidScan	Некорректный скан документа

### 6.9.3. Регистрация решения по отношению физ. лица к лицам повышенного риска

БС => КИЗ:

Ключ	Значение	Описание
type	Тип: Int Значение: 1	Тип сообщения (запрос)
cmd	Тип: Int Значение: 39	Код команды
term_id	Тип: Int	Уникальный идентификатор терминала
cashier_id	Тип: Int	Уникальный идентификатор кассира
decision	Тип: Int	Решение по отношению физ.лица к лицам повышенного риска ( 1- ожидает решения 2- физ. лицо является лицом повышенного риска 3- физ. лицо не является лицом повышенного риска) допустимые варианты [1,2,3].
check_id	Тип: Int	Уникальный номер проверки, к которому привязывается статья или анкета.
article_id	Тип: Int	Номер статьи, по которому принимается решение, в случае определения физ.лица как лица повышенного риска. (Обязательный, при decision равному 2)

КИЗ => БС:

Ключ	Значение	Описание
type	Тип: Int Значение: 2	Тип сообщения (ответ)
success	Тип: Bool	Результат
error_type	Тип: Int	Тип ошибки (присутствует, если "success": false)
cmd	Тип: Int Значение: 39	Код команды
check_id	Тип: Int	Уникальный номер проверки, к которому привязывается статья или анкета

Возможные значения полей "Тип ошибки" и "Описание ошибки"

"Тип ошибки"	"Описание ошибки"	Описание
7	"No terminal id"	Не задан уникальный идентификатор терминала
8	"Invalid terminal"	Некорректный уникальный идентификатор терминала

	id"	
14	"No cashier id"	Не задан уникальный идентификатор кассира
15	"Invalid cashier id"	Некорректный уникальный идентификатор кассира
67	ServiceUnavailable	Сервис не доступен, для выполнения запроса требуется сервис который недоступен в данный момент
89	InvalidDecision	Неверное решение
90	NoCheckId	Не задан номер проверки
91	InvalidCheckId	Некорректный номер проверки
92	InvalidArticleId	Неверный номер статьи
93	NoArticleId	Не задан номер статьи
95	NoDecision	Не задано решение

#### 6.9.4 Регистрация анкеты физ. лица

БС => КИЗ:

Ключ	Значение	Описание
Type	Тип: Int Значение: 1	Тип сообщения (запрос)
Cmd	Тип: Int Значение: 40	Код команды
term_id	Тип: Int	Уникальный идентификатор терминала
cashier_id	Тип: Int	Уникальный идентификатор кассира
check_id	Тип: Int	Уникальный номер проверки, к которому привязывается статья или анкета
form	Тип: Форма	Заполненная анкета физ.лица.

КИЗ => БС:

Ключ	Значение	Описание
type	Тип: Int Значение: 2	Тип сообщения (ответ)
success	Тип: Bool	Результат
error_type	Тип: Int	Тип ошибки (присутствует, если "success": false)
cmd	Тип: Int Значение: 40	Код команды
check_id	Тип: Int	Уникальный номер проверки, к которому привязывается статья или анкета

Поля физ.лица из анкеты поля form (любое поле может отсутствовать)

Ключ	Значение	Описание
full_name	Тип: String	Фамилия, имя, отчество (полностью)
prior_name	Тип: String	Предыдущие фамилии (при регистрации рождения, заключения брака(ов) и др.)
birth_date	Тип: Date: YYYY-MM-DD	Дата рождения

birth_place	Тип: String	Место рождения (на основании документа, удостоверяющего личность)
citizenship	Тип: String	Гражданство
citizenship2	Тип: String	Второе гражданство
document_type	Тип: String	Вид документа
document_serial	Тип: String	Серия документа
document_numberc	Тип: String	Номер документа
document_number	Тип: String	Идентификационный номер документа
document_issued_at	Тип: Date: YYYY- MM-DD	Дата выдачи документа
document_expired_at	Тип: Date: YYYY- MM-DD	Срок действия документа
document_issued	Тип: String	Орган, выдавший документ
residence	Тип: String	Вид на жительство в иностранном государстве, с указанием государства
entry_visa_number	Тип: String	Номер о въездной визы (для лиц, не являющихся гражданами Республики Беларусь, если международным договором не предусмотрен безвизовый въезд на территорию Республики Беларусь)
entry_visa_issued_at	Тип: Date: YYYY- MM-DD	Дата выдачи визы
entry_visa_expired_at	Тип: Date: YYYY- MM-DD	Срок действия визы
entry_visa_issued	Тип: String	Орган, выдавший визу
tax_residency_country	Тип: String	Страна налогового резидентства
unp	Тип: String	УНП
location_country	Тип: String	Страна проживания
location_region	Тип: String	Область проживания
location_area	Тип: String	Район проживания
location_city	Тип: String	Населённый пункт проживания
location_street	Тип: String	Улица места жительства
location_house_apartment	Тип: String	Дом, квартира места жительства
place_of_stay_country	Тип: String	Страна пребывания
place_of_stay_region	Тип: String	Область пребывания
place_of_stay_area	Тип: String	Район пребывания
place_of_stay_city	Тип: String	Населённый пункт пребывания
place_of_stay_street	Тип: String	Улица пребывания
place_of_stay_house_apartment	Тип: String	Дом, квартира пребывания
phone_work	Тип: String	Рабочий телефон
phone_mobile	Тип: String	Мобильный телефон
phone_home	Тип: String	Домашний телефон
email	Тип: String	Адрес электронной почты
place_of_work	Тип: String	Место работы
work_position	Тип: String	Занимаемая должность

people_making_your_decisions	Тип: String	Сведения о представителях, лицах, способных прямо и (или) косвенно (через иных лиц) определять Ваши решения
people_you_are_influencing	Тип: String	Сведения о лицах, на принятие решений которых Вы прямо и (или) косвенно оказываете влияние
beneficiary	Тип: String	Сведения о выгодоприобретателе
banks	Тип: String	Наименование и место нахождения банков, через счета которых осуществляется финансовая операция (при проведении идентификации участников финансовой операции, осуществляемой через банковский счет)
income_source_salary	Тип: Bool	Источник доходов: Заработная плата / гонорар / вознаграждение
income_source_scholarship	Тип: Bool	Источник доходов: Стипендия / пособия
income_source_inheritance	Тип: Bool	Источник доходов: Наследство
income_source_borrow	Тип: Bool	Источник доходов: Заемные средства
income_source_percentage	Тип: Bool	Источник доходов: Проценты / дивиденды
income_source_stock	Тип: String	Источник доходов: Акции / доли капитала
income_source_realty_sale	Тип: String	Источник доходов: Продажа недвижимого имущества (указать)
income_source_else	Тип: String	Источник доходов: Другое (указать)
income_source_else_extra	Тип: String	Источник доходов: Другие дополнительные доходы (указать сумму, валюту, вид дохода)
politically_significant_face	Тип: String	Является/ являлся ли Клиент / представитель Клиента Публичным должностным лицом? Если да, то пояснить.
politically_significant_face_close	Тип: String	Является ли Клиент / представитель Клиента членом семьи публичного должностного лица? Если да, то пояснить.
politically_significant_face_related	Тип: String	Является ли Клиент / представитель Клиента персоной, тесно связанной с публичным должностным лицом? Если да, то пояснить.

Возможные значения полей "Тип ошибки" и "Описание ошибки"

"Тип ошибки"	"Описание ошибки"	Описание
7	"No terminal id"	Не задан уникальный идентификатор терминала
8	"Invalid terminal id"	Некорректный уникальный идентификатор терминала
14	"No cashier id"	Не задан уникальный идентификатор кассира
15	"Invalid cashier id"	Некорректный уникальный идентификатор кассира
67	ServiceUnavailable	Сервис не доступен, для выполнения запроса требуется сервис который недоступен в данный момент
90	NoCheckId	Не задан номер проверки

91	InvalidCheckId	Некорректный номер проверки
94	InvalidForm	Некорректная анкета физ. лица

## 6.10. Системные операции

### 6.10.1. Получение информации о системе, состоянии блокировки, версии протокола

БС => КИЗ:

Ключ	Значение	Описание
type	Тип: Int Значение: 1	Тип сообщения (запрос)
cmd	Тип: Int Значение: 36	Код команды

КИЗ => БС:

Ключ	Значение	Описание
type	Тип: Int Значение: 2	Тип сообщения (ответ)
success	Тип: Bool	Результат
error_type	Тип: Int	Тип ошибки (присутствует, если "success": false)
cmd	Тип: Int Значение: 36	Код команды
blocked_by_admin	Тип: Bool	Прием запросов заблокирован администратором
blocked_by_processing	Тип: Bool	Прием запросов заблокирован внутренним механизмом. Например, истек таймаут по ожиданию АСК в предыдущих запросах (UncompletedTransaction).
protocol_version	Тип: String	Версия букмекерского протокола, например "2.0.0"

## 6.10.2. Получение информации о состоянии активных транзакций

БС => КИЗ:

Ключ	Значение	Описание
type	Тип: Int Значение: 1	Тип сообщения (запрос)
cmd	Тип: Int Значение: 37	Код команды

КИЗ => БС:

Ключ	Значение	Описание
type	Тип: Int Значение: 2	Тип сообщения (ответ)
success	Тип: Bool	Результат
error_type	Тип: Int	Тип ошибки (присутствует, если "success": false)
cmd	Тип: Int Значение: 37	Код команды
inc_inprocess	Тип: Массив типов Int	Список идентификаторов запросов от БК которые находятся в состоянии обработки
inc_responded	Тип: Массив типов Int	Список идентификаторов запросов от БК которые уже обработались, но АСК от БК на ответ не получен
inc_expired	Тип: Массив типов Int	Список идентификаторов запросов от БК которые уже обработались, но АСК от БК на ответ не получен и истек таймаут ожидания АСК
outc_created	Тип: Массив типов Int	Список идентификаторов запросов от КИЗ на которые не получен ответ от БК.
outc_expired	Тип: Массив типов Int	Список идентификаторов запросов от КИЗ на которые не получен ответ от БК и истек таймаут ожидания ответа
outc_inprocess	Тип: Массив типов Int	Список идентификаторов запросов от КИЗ на которые получен ответ от БК, но ответ еще в состоянии обработки, то есть АСК не отправлялся

### 6.10.3. Получение информации по конкретной транзакции

БС => КИЗ:

Ключ	Значение	Описание
type	Тип: Int Значение: 1	Тип сообщения (запрос)
cmd	Тип: Int Значение: 38	Код команды
request_id	Тип: Int	Идентификатор запроса
direction	Тип: String	Направления запроса, варианты ["in", "out"] in – запросы от БК к КИЗ out – запросы от КИЗ к БК по умолчанию "in"
with_request	Тип: Bool	Требуется ли возвращать содержание запроса. По умолчанию false
with_response	Тип: Bool	Требуется ли возвращать содержание ответа. По умолчанию false

КИЗ => БС:

Ключ	Значение	Описание
type	Тип: Int Значение: 2	Тип сообщения (ответ)
success	Тип: Bool	Результат
error_type	Тип: Int	Тип ошибки (присутствует, если "success": false)
cmd	Тип: Int Значение: 38	Код команды
request_id	Тип: Int	Идентификатор запроса
info	Тип: Объект	Информация о запрашиваемом запросе, если запрос не найден, то содержит nil

Поля объекта info

Ключ	Значение	Описание
state	Тип: Int	Состояние запроса, варианты [0, 1, 2] 0 – CREATED 1 – RESPONDED 2 - CLOSED
created_at	Тип: DateTime	Время создания запроса
updated_at	Тип: DateTime	Время последнего изменения состояния запроса
request	Тип: JSON	Содержимое запроса
response	Тип: Тип: JSON	Содержимое ответа

Возможные значения полей "Тип ошибки" и "Описание ошибки"

"Тип ошибки"	"Описание ошибки"	Описание
78	NoRequestId	Не задан идентификатор запроса
79	InvalidRequestId	Некорректный идентификатор запроса
80	InvalidDirection	Некорректное поле direction
81	InvalidWithRequest	Некорректное поле with_request

82	InvalidWithResponse	Некорректное поле with_response
----	---------------------	---------------------------------



## 6.11. Запросы от КИЗ

### 6.11.1. Блокирование

КИЗ => БС:

Ключ	Значение	Описание
"type"	Тип: Int Значение: 1	Тип сообщения (запрос)
"cmd"	Тип: Int Значение: 24	Команда блокирования БС

БС => КИЗ:

Ключ	Значение	Описание
"type"	Тип: Int Значение: 2	Тип сообщения (ответ)
"success"	Тип: Bool Значение: true	Результат
"cmd"	Тип: Int Значение: 24	Команда блокирования БС

### 6.11.2. Разблокирование

КИЗ => БС:

Ключ	Значение	Описание
"type"	Тип: Int Значение: 1	Тип сообщения (запрос)
"cmd"	Тип: Int Значение: 25	Команда разблокирования БС

БС => КИЗ:

Ключ	Значение	Описание
"type"	Тип: Int Значение: 2	Тип сообщения (ответ)
"success"	Тип: Bool Значение: true	Результат
"cmd"	Тип: Int Значение: 25	Команда разблокирования БС

## 7. Приложение

### 7.1. Виды документов

Возможные значения поля "document\_type":

- 1 – паспорт;
- 2 – вид на жительство;
- 3 – удостоверение беженца;

### 7.2. Формат кода страны

Код страны документа в формате ISO 3166-1 alpha-3. Например "BLR", "RUS", "UKR", "CHN" и т.д.

### 7.3. Формат даты и времени

Дата и время в формате ISO 8601 YYYY-MM-DDThh:mm:ss, где:

- YYYY – год,
- MM – месяц,
- DD – день,
- T – разделитель,
- hh – часы,
- mm – минуты,
- ss – секунды.

### 7.4. Формат даты

YYYY-MM-DD

### 7.5. Требования по умолчанию к формату персональных данных физ. лица

Если в описании запросов не указаны явно требования к этим параметрам, то использовать ниже указанные требования

last_name	Тип: String	Фамилия. <ul style="list-style-type: none"><li>• Обязательный параметр</li><li>• Заглавными буквами</li><li>• Если document_country = BLR, использовать кириллицу</li><li>• Если document_country не BLR, использовать или кириллицу или латиницу</li><li>• Нельзя использовать символы разных языков в ФИО. Можно только кириллицу или только латиницу</li></ul>
first_name	Тип: String	Имя <ul style="list-style-type: none"><li>• Обязательный параметр</li><li>• Заглавными буквами</li><li>• Если document_country = BLR, использовать кириллицу</li><li>• Если document_country не BLR,</li></ul>

		<p>использовать или кириллицу или латиницу</p> <ul style="list-style-type: none"> <li>Нельзя использовать символы разных языков в ФИО. Можно только кириллицу или только латиницу</li> </ul>
middle_name	Тип: String	<p>Отчество</p> <ul style="list-style-type: none"> <li>Не обязательный параметр</li> <li>Заглавными буквами</li> <li>Если document_country = BLR, использовать кириллицу</li> <li>Если document_country не BLR, использовать или кириллицу или латиницу</li> <li>Нельзя использовать символы разных языков в ФИО. Можно только кириллицу или только латиницу</li> </ul>
document_type	Тип: Int	<p>Тип документа, удостоверяющего личность</p> <ul style="list-style-type: none"> <li>Значения: <ul style="list-style-type: none"> <li>1 – паспорт</li> <li>2 – вид на жительство</li> <li>3 – удостоверение беженца</li> </ul> </li> <li>Если параметр не указан, то принимается за 1</li> </ul>
document_country	Тип: String	<p>Код страны документа</p> <ul style="list-style-type: none"> <li>формате ISO 3166-1 alpha-3. Например "BLR", "RUS", "UKR", "CHN</li> <li>Если параметр не указан, то принимается за BLR</li> </ul>
personal_number	Тип: String	<p>Персональный номер лица (идентификационный номер в паспорте РБ), требуется только для белорусских документов, типы[1, 2].</p>
document_number	Тип: String	<p>Номер документа</p> <ul style="list-style-type: none"> <li>серия и номер, слитно, заглавными буквами.</li> <li>Нельзя использовать символы разных языков. Можно только кириллицу или только латиницу</li> <li>Требуется для всех типов документов</li> </ul>
document_issue_agency	Тип: String	<p>Орган, выдавший документ</p> <ul style="list-style-type: none"> <li>Заглавными буквами</li> <li>Нельзя использовать символы разных языков. Можно только кириллицу или только латиницу</li> <li>Требуется для всех типов документов</li> </ul>
document_issue_date	Тип: Date: YYYY-MM-DD	<p>Дата выдачи документа</p> <ul style="list-style-type: none"> <li>Требуется для всех типов документов</li> </ul>

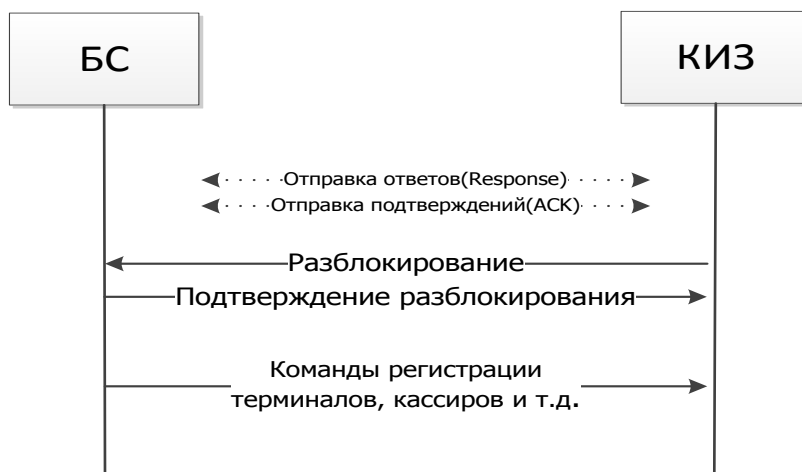
## 7.6. Расчет crc32

Для расчета crc32 применяется библиотека zlib. Исходные коды на C можно посмотреть по адресу [www.zlib.net](http://www.zlib.net)

Примеры:

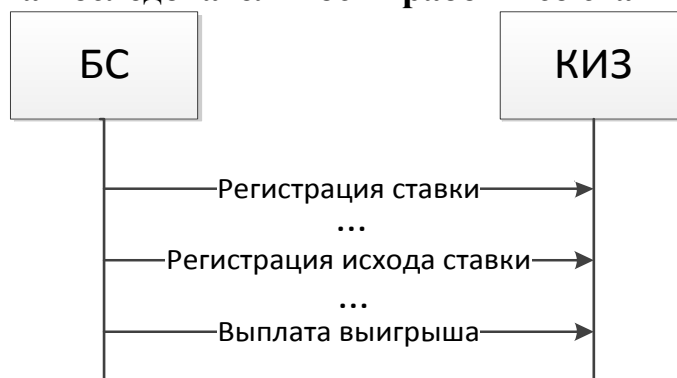
Вход	Выход (dec, hex)
"1234567890"	639479525, 261DAEE5
"0987654321"	1815084257, 6C2FFCE1

## 7.7. Диаграмма восстановление связи после разрыва соединения



При восстановлении связи после разрыва соединения БС и КИЗ проверяют свою таблицу Inbox. Если в таблице Inbox есть сообщения, на которые не было принято подтверждение, то ответ (Response) отправляется повторно. Получив ответ, БС и КИЗ отвечают на него подтверждением (Ack). Далее КИЗ высылает команду "разблокировки" и БС продолжает работу.

## 7.8. Диаграмма последовательности работы со ставками



## 7.9. Формат денежных сумм.

Все денежные суммы задаются целыми числами в копейках.