

МЦ-4.1.6.Д18-1

2013-02-28

**Дополнение к требованиям по  
созданию сети игрового  
заведения  
(игровой автомат  
«FV-600 CF2»)**

## Версии

Дата документа	Версия документа	Описание изменений
2013-02-28	МЦ-4.1.6.Д18-1	Создание документа

## Оглавление

1. Игровой автомат .....	4
2. Контроллер игрового автомата .....	5
3. Установка КИА.....	7
4. Сокращения.....	11

## 1. Игровой автомат

Внешний вид игрового автомата «FV-600 CF2» представлен на рисунке 1.1.



Рисунок 1.1 – Игровой автомат «FV-600 CF2»

## 2. Контроллер игрового автомата

### 2.1. Платформа КИА

Платформа контроллера игрового автомата (КИА) представлена на рисунке 2.1.1 в собранном виде без кронштейна крепления.



Рисунок 2.1.1 – Внешний вид платформы КИА

Описание:

- 1 Место для защитной голограммы
- 2,3 Фиксирующие винты крышки
- 4 Защитный кожух крепления кабелей
- 5 Крышка платформы КИА

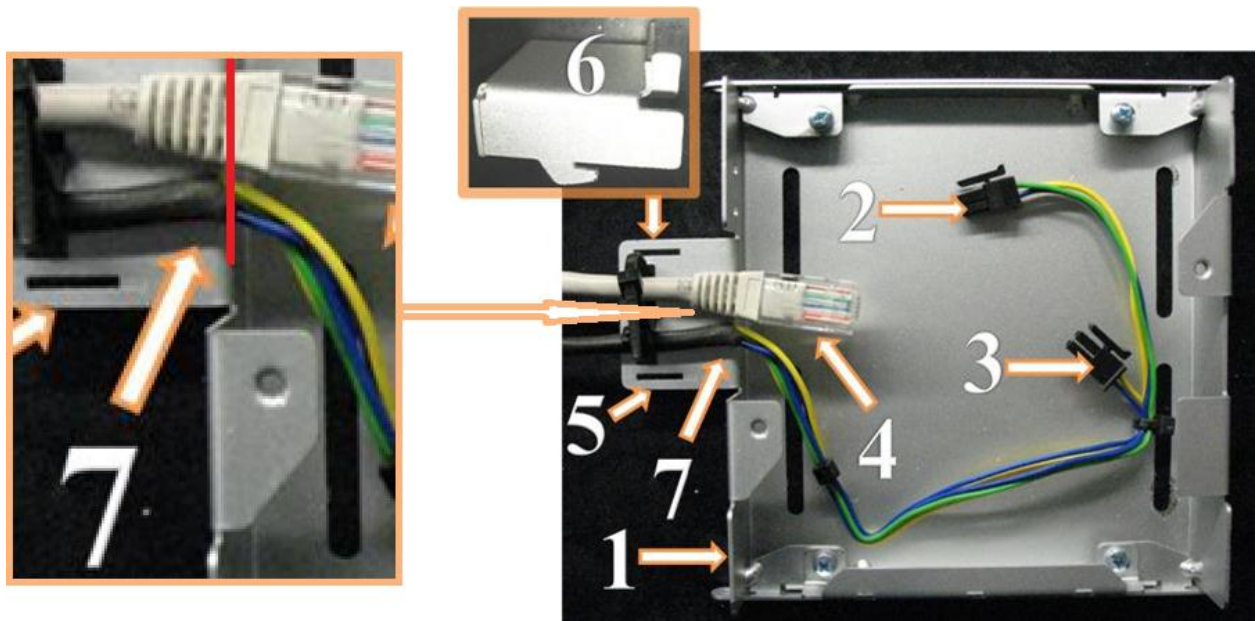


Рисунок 2.1.2 – Внутренний вид платформы КИА

Описание:

- 1 Основание платформы КИА
- 2 Кабель подключения по протоколу SAS «MicroFit-2x2» (COM-порт)
- 3 Кабель питания 12 Вольт «MicroFit-2x1»
- 4 Кабель Ethernet для подключения к СККС
- 5 Крепёжный фланец кабелей SAS (2), питания (3) и СККС (4)
- 6 Защитный кожух крепления кабелей
- 7 Изоляционная трубка (место изгиба, выделено красной линией)

## 3. Установка КИА

### 3.1. Месторасположение КИА

Контроллер игрового автомата (КИА) закрепляется на внутренней части основания автомата (Рисунок 3.1.1).

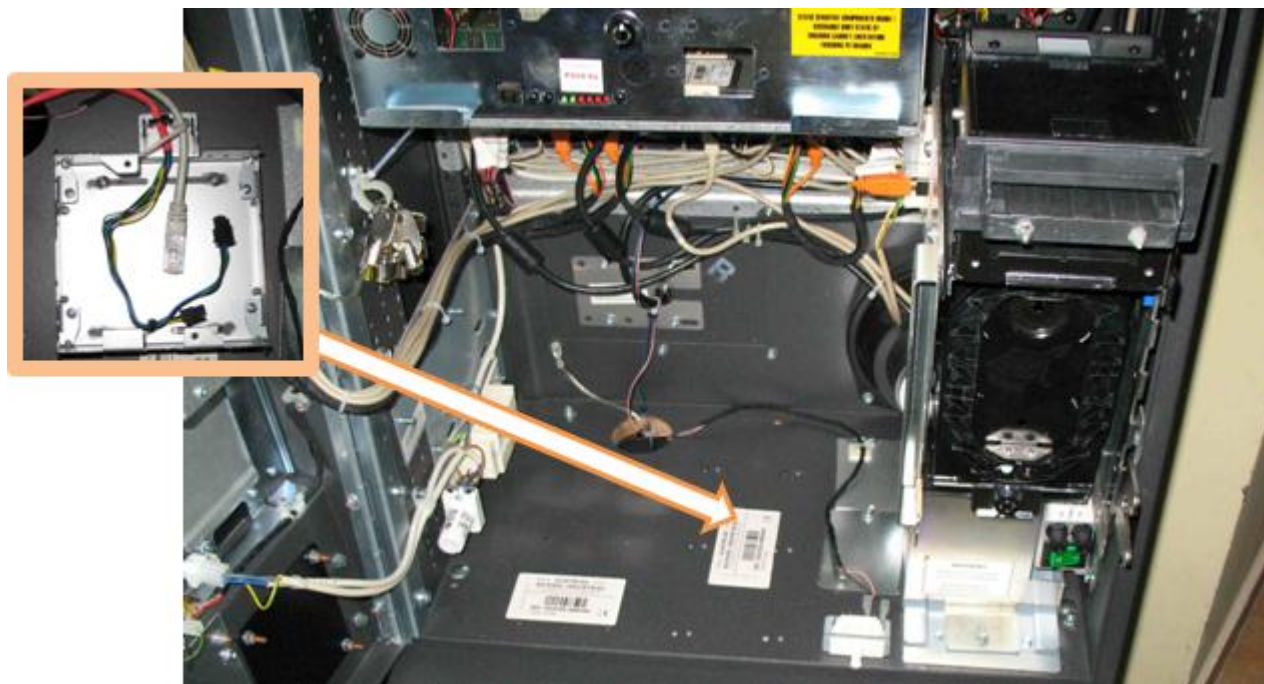


Рисунок 3.1.1 Месторасположение КИА (фронтальный вид ИА)

### 3.2. Подготовка платформы КИА

Открутить фиксирующие винты крышки платформы (2,3, Рисунок 2.1.1). Снять крышку (5, Рисунок 2.1.1) и защитный кожух крепления кабелей (4, Рисунок 2.1.1).

На крепёжном фланце (5, Рисунок 2.1.2) закрепить пластиковой стяжкой общий кабель подключения SAS и кабель питания (2,3, Рисунок 2.1.2), совместив край изоляционной трубки на кабеле с местом изгиба крепёжного фланца (7, Рисунок 2.1.2).

**Внимание!** Необходимо закрепить кабель СККС на крепёжном фланце (5, Рисунок 2.1.2) не затягивая крепящую стяжку!

### 3.3. Установка платформы КИА

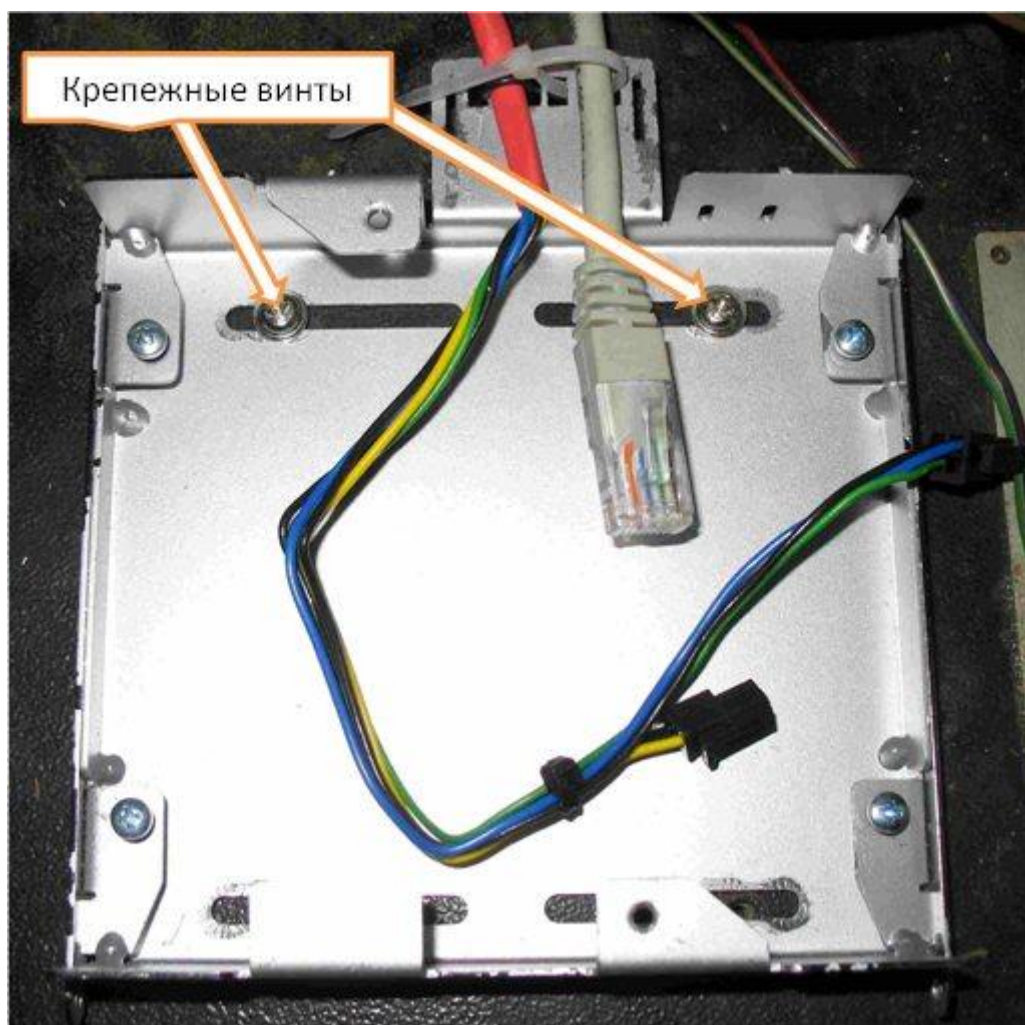


Рисунок 3.3.1 Крепление КИА

1. Установить платформу КИА в ИА, совместив крепежные отверстия основания платформы КИА с отверстиями на днище ИА.
2. Вкрутить крепежные винты (Рисунок 3.3.1).
3. Установить защитный кожух крепления кабелей (6, Рисунок 2.1.2) на крепежный фланец (5, Рисунок 2.1.2) и закрыть основание платформы КИА крышкой (5, Рисунок 2.1.1.). Крышку зафиксировать винтами (2,3, Рисунок 2.1.1).
4. Кабель питания вставить в разъем питания на переходной плате ИА (Рисунок 3.4.1).
5. Кабель SAS присоединить к разъему SAS на переходной плате ИА (Рисунок 3.4.1).
6. Кабели КИА необходимо закрепить стяжками в местах крепления кабелей ИА.



### 3.4. Кабели подключения КИА

Подключение питания КИА и канала SAS к переходной плате ИА (Рисунок 3.4.1) осуществляется с помощью кабелей (Рисунок 3.4.2 или Рисунок 3.4.3) и зависит от типа свободного разъема SAS в ИА.

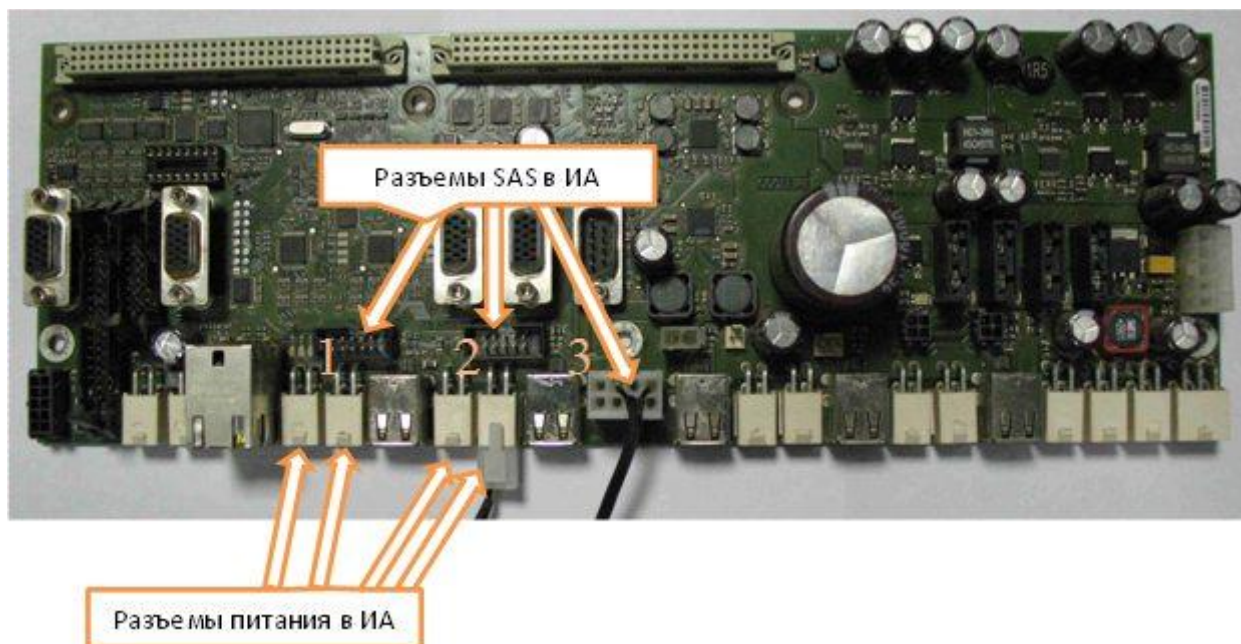


Рисунок 3.4.1 – переходная плата ИА.

При подключении через разъемы 1,2 (См. Рисунок 3.4.1) необходимо использовать Кабель соединительный **Nov 10-04**.

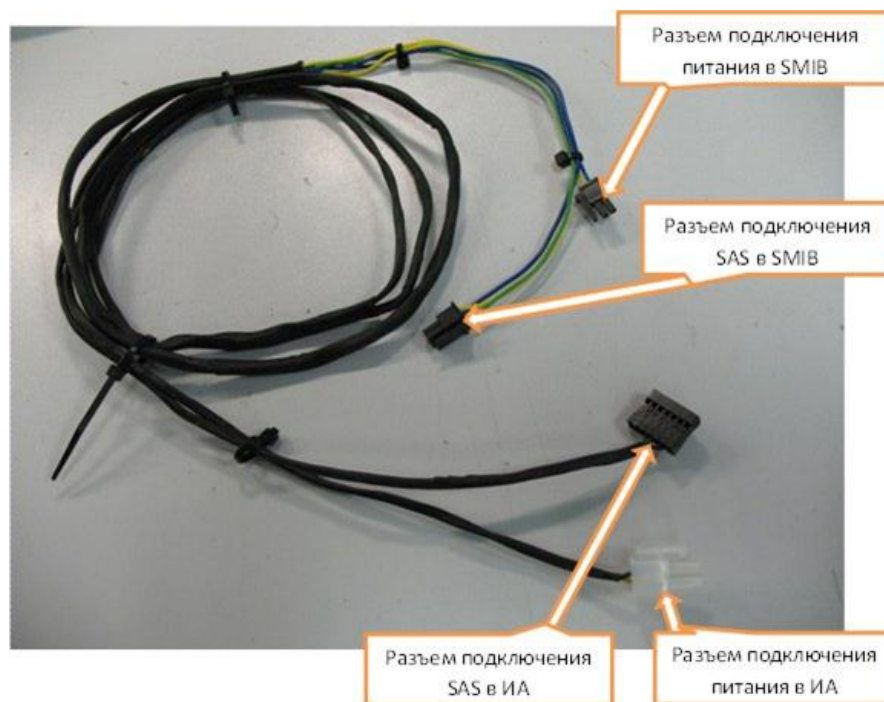


Рисунок 3.4.2 – Кабель соединительный **Nov 10-04**

При подключении через разъём 3 (См. Рисунок 3.4.1) необходимо использовать Кабель соединительный **Nov 08-04**.



Рисунок 3.4.3 – Кабель соединительный **Nov 08-04**

## 4. Сокращения

ИА	Игровой автомат
SMIB	См. КИА
КИА	Контроллер игрового автомата
СККС	Специальная компьютерная кассовая система
SAS	Протокол подключения ИА